



Union européenne



RÉGION
Nouvelle-Aquitaine

L'EUROPE EN RÉGION



L'Europe au cœur des territoires

Mosaïque de projets LEADER

2014-2022

EN NOUVELLE-AQUITAINE



europe-en-nouvelle-aquitaine.eu

La Nouvelle-Aquitaine et l'Europe agissent ensemble pour votre territoire



Édito

Valoriser les territoires,
accompagner les initiatives,
faire vivre la ruralité.

Le programme LEADER 2014-2022, porté en Nouvelle-Aquitaine par **52 Groupes d'Action Locale (GAL)**, a été bien plus qu'un dispositif de financement européen : il a été un moteur de **vitalité, d'innovation et de coopération** pour nos territoires ruraux.

À travers cette mosaïque de projets, nous vous invitons à découvrir une **pluralité d'initiatives locales**, imaginées et portées par des femmes et des hommes engagés, convaincus que l'avenir de leur territoire se construit avec et pour ses habitants. Alimentation, tourisme, culture, patrimoine, services à la population, économie sociale et solidaire, environnement : les projets présentés ici incarnent la richesse et la diversité des ruralités néo-aquitaines.

Cette programmation 2014-2022 aura permis d'accompagner **près de 4 000 projets** sur l'ensemble de la région, grâce à une enveloppe de **112 millions d'euros de fonds LEADER mobilisés**. Elle aura aussi démontré la pertinence de la méthode LEADER : des acteurs de terrain, ancrés dans les réalités locales, qui élaborent leur propre stratégie de développement en adoptant une gouvernance basée sur la **concertation et la coopération**.

Avec la programmation 2021-2027, la Nouvelle-Aquitaine poursuit son engagement avec un

modèle territorial pluri-fonds, unique en France, augmentant l'effet-levier des enveloppes cumulées LEADER et FEDER. Près de **193 millions d'euros de crédits européens** sont ainsi mobilisés pour accompagner les projets portés par les **54 GAL** de la région. Plus que jamais, les territoires sont au cœur de l'action, libres de choisir et d'inventer les projets les plus adaptés aux contextes et aux défis locaux.

Ce livret se veut un témoignage, une source d'inspiration, mais aussi une reconnaissance du travail accompli durant la période 2014-2022. Aux porteurs de projets, aux élus, aux techniciens des GAL, aux partenaires associatifs et économiques : merci pour votre engagement.

Continuons à faire vivre l'esprit LEADER, et à bâtir ensemble les territoires de demain.

Alain ROUSSET

Président du Conseil régional
de Nouvelle-Aquitaine

Isabelle BOUDINEAU

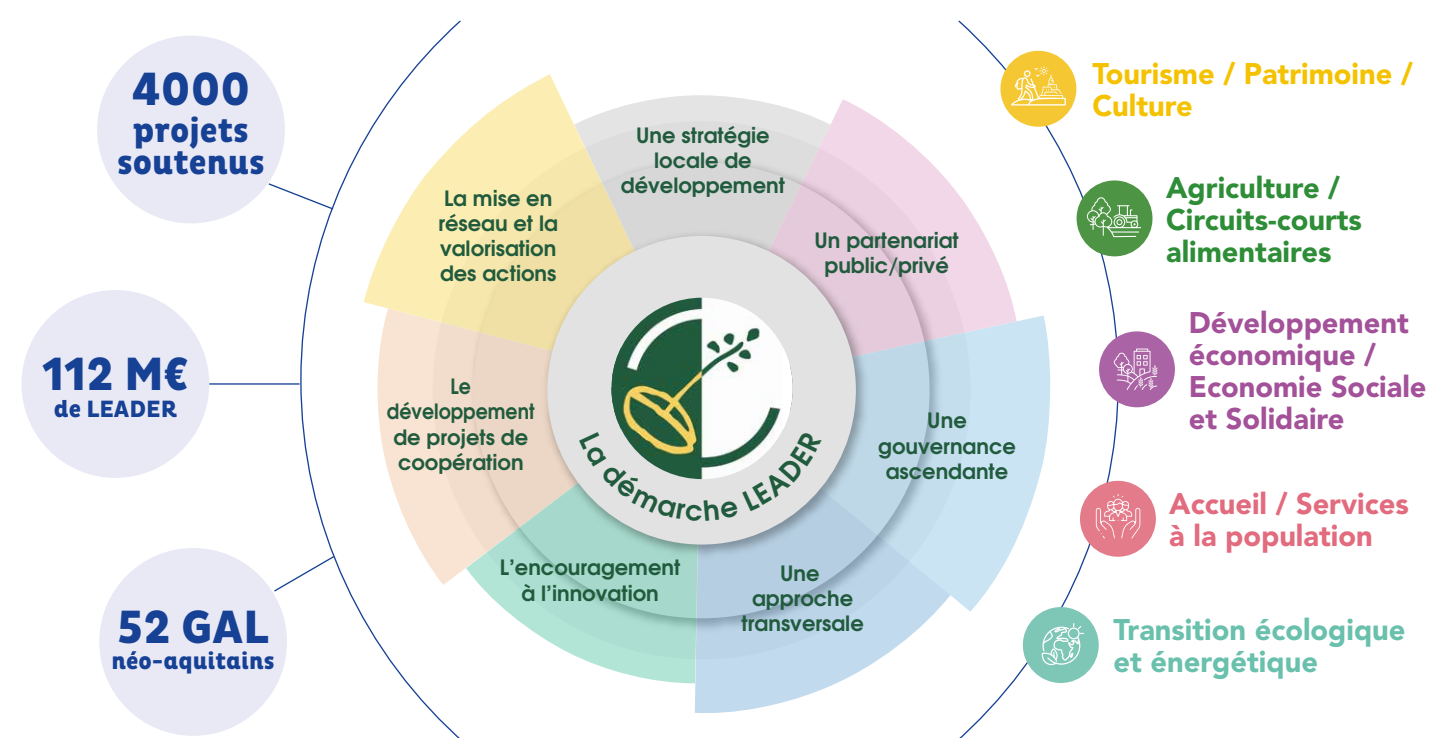
Conseillère Régionale Nouvelle-Aquitaine
Déléguée à l'Europe et aux Coopérations
Européennes



Le programme LEADER 2014-2022 en Nouvelle-Aquitaine

Ce recueil met en lumière une sélection de projets emblématiques soutenus dans le cadre du programme **LEADER 2014-2022 en Nouvelle-Aquitaine**.

Il illustre concrètement l'esprit de cette démarche : **des initiatives ancrées dans leur territoire, pensées collectivement, et porteuses de solutions face aux grands enjeux de demain**. Il est à la fois une **source d'inspiration** pour d'autres territoires et un **témoignage de l'engagement quotidien** des acteurs ruraux, publics comme privés.



Une gouvernance locale portée par 52 GAL

52 Groupes d'Action Locale (GAL) ont mis en œuvre leur stratégie locale de développement sur l'ensemble du territoire rural néo-aquitain.

Ces structures rassemblent des **élus**, des **acteurs associatifs**, des **entreprises** et des **citoyens engagés** autour d'une même ambition : faire vivre et dynamiser les territoires ruraux.

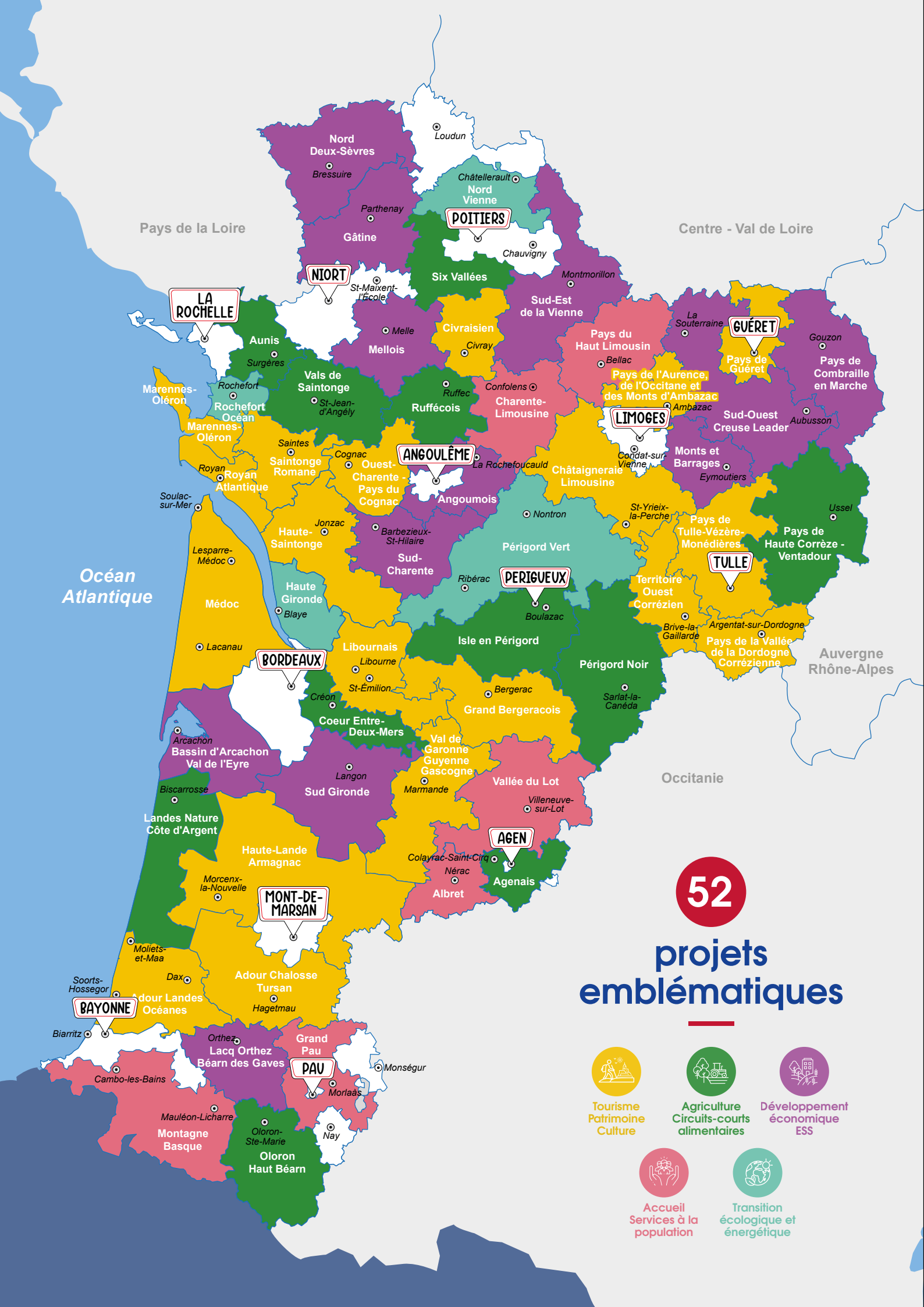
Grâce à cette gouvernance de proximité, les territoires disposent d'une réelle **autonomie d'action** pour définir leurs priorités et mobiliser les ressources au service de **projets concrets, innovants et ancrés dans les réalités locales**.

Un programme ancré dans les réalités locales

En Nouvelle-Aquitaine, **LEADER a permis de soutenir près de 4 000 projets** entre 2014 et 2022 autour de 5 thématiques principales, pour un montant de **112 millions d'euros de crédits européens** mobilisés.

Le succès du programme repose sur une conviction forte, partagée par l'Union européenne et la Région : **le développement rural durable, solidaire et résilient se construit à partir des dynamiques locales**.





52
projets
emblématiques

- Tourisme
Patrimoine
Culture
- Agriculture
Circuits-courts
alimentaires
- Développement
économique
ESS
- Accueil
Services à la
population
- Transition
écologique et
énergétique

Sommaire



TOURISME / PATRIMOINE /
CULTURE

- 1/ Le sentier de découverte de l'Adour - P 07
- 2/ Le ponton d'Arveyres - P 07
- 3/ We Are The Band - P 07
- 4/ La Maison de l'Or du Chalard - P 08
- 5/ CycloStreetArt - P 08
- 6/ Espace scénographique Cyrano - P 08
- 7/ Le Domaine de Nodris - P 09
- 8/ Les Allumés de Juillac - P 09
- 9/ Husk'in Creuse - P 10
- 10/ Voyageur en Vallée du Dropt - P 10
- 11/ Plan de sauvegarde des biens culturels de Haute-Saintonge - P 10
- 12/ Le Cocosio II - P 11
- 13/ Résidences d'artistes francophones - P 11
- 14/ On dit Cap de Danser sur scène - P 11
- 15/ Le Pôle Néandertal - P 12
- 16/ La Galaxie des Pierres Levées - P 12
- 17/ Le Domaine du Vignau - P 13
- 18/ La Compagnie de la Trace - P 13
- 19/ En forêt, imaginons des escales atypiques - P 13



AGRICULTURE / CIRCUITS-COURTS
ALIMENTAIRES

- 1/ Alma Mater - P 15
- 2/ Les Fines Bouches Rient - P 15
- 3/ Ancrage : former, innover et coopérer pour une agriculture locale résiliente - P 16
- 4/ Le Marché d'Intérêt National d'Agen - P 16
- 5/ La Conserverie du Barétous - P 17
- 6/ Ceux qui nous régaleront - P 17
- 7/ Biscuiterie Jean & Lisette - P 18
- 8/ La Maison Clochard - P 18
- 9/ La châtaigne du Périgord - P 19
- 10/ Les Fermes de Chassagne - P 19
- 11/ Une serre pédagogique - P 19



DÉVELOPPEMENT ÉCONOMIQUE /
ECONOMIE SOCIALE ET SOLIDAIRE

- 1/ La Halle de la Station - P 21
- 2/ Le Campus de projets de Secondigny - P 21
- 3/ Lainamac - P 22
- 4/ BA2E - P 22
- 5/ Territoire Zéro Chômeur de Longue Durée - P 22
- 6/ La salle communautaire d'Emmaüs Thouars - P 23
- 7/ Une cuisine centrale solidaire - P 23
- 8/ ESAT André Rideau - P 24
- 9/ Concours d'entreprises « Bien vivre et bien vieillir » - P 24
- 10/ La Brasserie Peleboise - P 25
- 11/ Les Écodéfis - P 25
- 12/ La renaissance du métier de feuilardier - P 25



ACCUEIL / SERVICES À LA
POPULATION

- 1/ Un centre-bourg repensé pour la sécurité et la convivialité - P 27
- 2/ Une démarche collective pour redynamiser le cœur de village - P 27
- 3/ Géront'Aquitaine - P 27
- 4/ La Ferme Guilhembaqué - P 28
- 5/ L'ancien presbytère de Barcus - P 28
- 6/ Coup'R Café - P 28

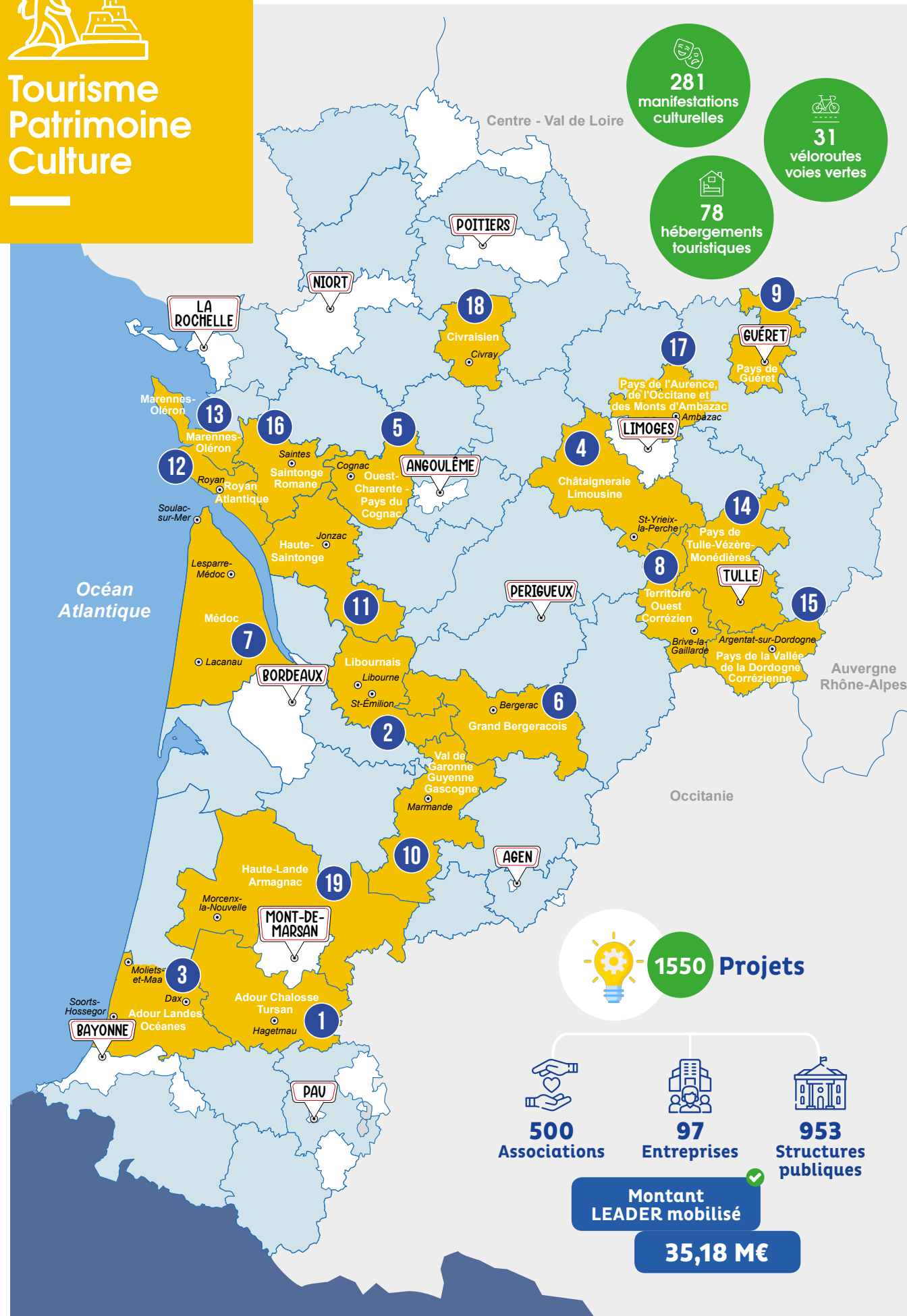


TRANSITION ÉCOLOGIQUE ET
ÉNERGÉTIQUE

- 1/ Le Grand Projet du Marais de Brouage - P 30
- 2/ Vinea Énergie - P 30
- 3/ La ressourcerie de Brantôme-en-Périgord - P 31
- 4/ Découvrir le Pindil - P 31



Tourisme
Patrimoine
Culture



Le ponton d'Arveyres, un nouvel atout pour le tourisme fluvial du Grand Libournais

Libourne / Gironde



Porté par la **Ville de Libourne** et le **GAL du Grand Libournais**, le projet du **ponton d'accueil des paquebots fluviaux d'Arveyres** s'inscrit dans une stratégie de **mise en valeur de la Dordogne** et de développement du **tourisme fluvial**. Véritable porte d'entrée sur le territoire, il renforce l'attractivité du Libournais tout en soutenant les acteurs locaux du tourisme et du commerce. Mis en service en **2016**, l'équipement accroît les possibilités d'accueil du port de Libourne-Saint-Émilion et **porte sa capacité d'accueil à quatre paquebots simultanément, et 300 escales par an**. Avec un potentiel de **20 000 passagers** chaque saison, le ponton d'Arveyres contribue à la dynamique économique locale et au rayonnement du territoire dans le réseau des destinations fluviales de Gironde. Résultat d'une **coopération réussie entre partenaires publics et privés**, le projet illustre la mise en tourisme des vallées du Grand Libournais, où le **tourisme fluvial s'érige comme un levier majeur du développement et de l'attractivité territoriale**.

GAL Libournais

Montant LEADER : 110 000 €
Coût total du projet : 1 304 058 €



Le sentier de découverte de l'Adour, un itinéraire pour révéler le fleuve et son territoire

Territoire du Syndicat Adour Midouze - Landes

Porté par le **Syndicat Adour Midouze (SAM)**, le **sentier de découverte de l'Adour** est un projet structurant de mise en valeur du patrimoine naturel, paysager et culturel du fleuve. Pensé comme un **fil conducteur interterritorial**, il prolonge le tracé existant sur la partie gersoise pour offrir, à terme, un itinéraire de **130 km** dédié aux modes de déplacement doux — piétons, cyclistes et cavaliers — reliant Dax à Aire-sur-l'Adour. La **première étape**, achevée en 2017, a permis d'aménager plusieurs tronçons stratégiques (passerelles, franchissements, balisage et signalétique) tout en favorisant l'appropriation du parcours par les habitants et les visiteurs. La **seconde phase**, centrée sur la valorisation pédagogique et environnementale, a enrichi le sentier d'une **interprétation thématique** autour de la faune, de la flore et des paysages de l'Adour, avec des supports interactifs et des animations nature. En reliant les communes riveraines et en diversifiant les usages, ce sentier est devenu un **outil de découverte et de sensibilisation**, mais aussi un **levier de développement touristique et durable** pour le territoire du **GAL Adour Chalosse Tursan**.

GAL Adour
Chalosse Tursan

Montant LEADER : 74 976 €
Coût total du projet : 266 298 €

We Are The Band, une aventure artistique et humaine fédératrice dans les Landes

Adour Landes Océanes - Landes



Porté par l'**association Landes Musiques Amplifiées (LMA)**, le projet **We Are The Band** a réuni en 2019 plus de **700 musiciens amateurs et professionnels** sur la scène des arènes de Dax pour un concert géant devant **plus de 4 000 spectateurs**. Ce

défi collectif, fruit de plusieurs mois de répétitions et de coopération, a rassemblé chanteurs, guitaristes, batteurs, ou encore bassistes autour d'un répertoire éclectique, de Bob Marley à Metallica, dans une ambiance participative et festive.

Au-delà de la performance musicale, le projet a eu un **impact durable sur la structuration de LMA** et sur la scène locale. Il a notamment permis de conforter l'embauche d'une médiatrice culturelle, de développer de nouveaux partenariats avec les écoles et structures sociales, et la création d'un atelier de pratique musicale collective, **"La Tribu de LMA"**, qui réunit chaque année une centaine de musiciens amateurs.

Véritable catalyseur de talents et de liens sociaux, We Are The Band incarne une manière innovante de faire vivre la culture dans les territoires landais.

GAL Adour Landes
Océanes

Montant LEADER : 50 000 €
Coût total du projet : 121 826 €



La Maison de l'Or du Chalard :

un modèle d'accessibilité en milieu rural

Le Chalard / Haute-Vienne

La Maison de l'Or du Chalard illustre comment un petit équipement culturel peut devenir un **modèle d'accessibilité touristique** en milieu rural. Porté par l'association **Chalard Initiatives**, le projet a transformé ce lieu patrimonial en un espace ouvert à tous, grâce à une **médiation multisensorielle innovante** : films sous-titrés et traduits en LSF, livrets en braille et en FALC, supports tactiles, boucles magnétiques et visites adaptées.

Cette démarche inclusive, fondée sur un **fort engagement bénévole** et une **coopération locale étroite**, a permis d'élargir la fréquentation : la part de visiteurs en situation de handicap est passée de 5 % à 7 % en un an. La Maison de l'Or s'intègre désormais à une **dynamique interterritoriale de tourisme inclusif**, aux côtés d'autres destinations engagées. Prochainement candidate au **label "Tourisme & Handicap"**, elle incarne la capacité d'une petite structure rurale à conjuguer **patri-moine, accessibilité et attractivité**, tout en affirmant le rôle essentiel des initiatives locales dans la construction d'un **tourisme plus équitable et durable**.

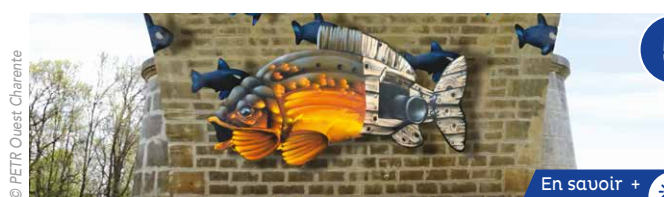
GAL Chataigneraie
Limousine

Montant LEADER : 5 328 €
Coût total du projet : 8 325 €

CycloStreetArt,

un parcours immersif entre patrimoine et création urbaine

Territoire du PETR Ouest Charente-Pays du Cognac / Charente



Initiée par le **PETR Ouest Charente – Pays du Cognac**, l'action **CycloStreetArt** renouvelle la découverte du territoire en associant **art urbain, patrimoine et technologies immersives**. Le projet vise à valoriser des sites naturels et historiques méconnus tout en proposant une expérience culturelle accessible à tous, notamment aux cyclotouristes, habitants et scolaires. Trois itinéraires ont été aménagés le long de la **Flow Vélo** (depuis Cognac et Châteauneuf-sur-Charente) et de la **Voie Verte de Rouillac**, chacun intégrant **sept œuvres de street art** animées en **réalité mixte** via l'application **Legendr**. Réalisées par des **artistes nationaux**, ces créations numériques donnent vie aux paysages charentais et renforcent l'identité visuelle du territoire. Projet **innovant et collaboratif**, CycloStreetArt a rassemblé artistes, élus, associations et élèves autour d'une démarche partagée. **Alliant culture, numérique et mobilité douce, il fait de l'art un vecteur d'attractivité et de redynamisation pour le territoire charentais.**

GAL Ouest Charente-
Pays du Cognac

Montant LEADER : 80 000 €
Coût total du projet : 237 725 €

Espace scénographique Cyrano,

un nouveau regard sur l'œuvre et le territoire

Bergerac / Dordogne

A Bergerac, la **Communauté d'Agglomération Bergeracoise** a inauguré un espace scénographique dédié à Cyrano de Bergerac, figure emblématique de la ville. Conçu pour valoriser à la fois le patrimoine littéraire et l'identité locale, le lieu propose un **parcours immersif et sensoriel** mêlant théâtre, audiovisuel et dispositifs interactifs. Le projet, installé au cœur du centre historique, a transformé un bâtiment patrimonial en un espace culturel contemporain. L'exposition permanente invite les visiteurs à découvrir les multiples visages de Cyrano — le personnage, l'auteur et le mythe — tout en mettant en lumière les liens entre **l'histoire, la littérature et le territoire bergeracois**. Depuis son ouverture, l'espace scénographique attire un **public diversifié** et participe activement à la **dynamisation touristique et culturelle** du centre-ville. Il s'inscrit dans une stratégie plus large de valorisation du patrimoine, faisant de Cyrano un véritable **ambassadeur du rayonnement de Bergerac**.



GAL Grand
Bergeracois

Montant LEADER : 180 000 €
Coût total du projet : 307 140 €



Le Domaine de Nodris,

un lieu de convergence entre agriculture, culture et solidarité

Vertheuil / Gironde

A l'initiative du **Département de la Gironde**, le **Domaine départemental de Nodris** est devenu un espace de coopération et de création au service des acteurs agricoles, culturels et sociaux du Médoc. Sur un site de **43 hectares**, il incarne une approche concrète de la **résilience territoriale**, en favorisant les synergies entre développement local, innovation et inclusion. Aménagé autour de **bâtiments rénovés et d'espaces naturels**, le

domaine réunit des activités **agricoles** (élevage caprin, maraîchage, apiculture, grainothèque, AMAP), **culturelles** (résidences d'artistes, festivals, expositions, ateliers de création) et sociales, en lien avec la **Maison du Département des Solidarités** et des associations locales. L'**IDDAC et Biblio.gironde** y disposent également de relais pour accompagner les acteurs du territoire. Véritable **laboratoire de coopération locale**, Nodris démontre comment la **mise en commun des ressources** peut nourrir un projet de territoire ambitieux, fondé sur le **partage, la créativité et la durabilité**.

GAL Médoc

Montant LEADER : 200 000 €
Coût total du projet : 534 854 €



Les Allumés de Juillac :

la lumière comme lien social en milieu rural

Juillac / Corrèze

Née d'une coopération entre le **Pays d'art et d'histoire Vézère-Ardoise** et celui de la **Vallée du Loir**, la **Fête des Lumières de Juillac** a démontré la capacité de la culture à **rassembler et dynamiser les territoires ruraux**. Ce projet a mobilisé élus, habitants, associations, enseignants et artistes autour d'un objectif commun : **créer un événement participatif en valorisant le patrimoine local** à une période de l'année traditionnellement

plus calme. L'organisation des **Allumés de Juillac** a reposé sur un important travail collectif : formations des équipes, ateliers de création artistique, accompagnement des écoles et centres de loisirs, et implication des artisans et commerçants locaux. L'événement a rencontré un **large succès populaire** et a permis d'accroître la notoriété du **Pays d'art et d'histoire Vézère-Ardoise**, tant au niveau régional que dans les réseaux patrimoniaux nationaux.

Fort de cette expérience, le projet se poursuit aujourd'hui sur d'autres communes, témoignant du **pouvoir fédérateur et durable de la création artistique** au service du vivre-ensemble.

GAL Territoire
Ouest Corrèzien

Montant LEADER : 31 877 €
Coût total du projet : 39 846 €



Husk'in Creuse :

l'aventure nordique au cœur de la nature creusoise

Anzême / Creuse

Portée par l'association **Husk'in Creuse**, cette initiative originale fait découvrir le territoire autrement, grâce à une **meute de chiens nordiques sauvés et réhabilités**. Née en 2017 de la passion de Julien Le Moine pour le mushing, l'activité propose des **expériences sport-nature** telles que la cani-rando, le cani-kart ou la cani-trottinette, accessibles à tous les publics, y compris les personnes en situation de handicap. Soutenue par le **GAL Pays de Guéret** et intégrée à la **Station Sports Nature des Monts de Guéret**, l'association a su conjuguer **inclusion, écotourisme et bien-être animal**. Depuis son ouverture, **Husk'in Creuse** accueille des particuliers et des groupes scolaires sur son site et se **déplace également auprès des structures médico-sociales** pour proposer des activités adaptées. L'association diversifie aussi ses offres à travers des **séjours immersifs**, des **ateliers "Soigneur d'un jour"**, des **randonnées culturelles** ou encore des **hébergements insolites** au sein de la meute, favorisant une approche sensible et éducative de la nature. Reconnue pour son approche éthique et innovante, Husk'in Creuse contribue à renforcer l'attractivité du territoire et à inscrire durablement la Creuse comme une destination **nature et authentique**.

GAL Territoire de Guéret **Montant LEADER : 41 570 €**
Coût total du projet : 65 352 €

Plan de sauvegarde des biens culturels de Haute-Saintonge,

des biens culturels de Haute-Saintonge, préserver et valoriser le patrimoine local

Territoire Communauté de communes Haute Saintonge
Charente-Maritime



GAL Haute Saintonge **Montant LEADER : 53 700 €**
Coût total du projet : 89 500 €

Voyageur en Vallée du Dropt,

un itinéraire artistique et patrimonial à ciel ouvert

Territoire des Pays de Lauzun et de Duras / Lot-et-Garonne



Conçu par les **offices de tourisme des Pays de Lauzun et de Duras**, en lien avec l'**Office culturel du Pays de Duras**, le projet **"Voyageur en Vallée du Dropt"** a donné naissance à une **itinérance culturelle** le long de la **Véloroute de la Vallée du Dropt**. L'objectif : **valoriser le patrimoine local** par la **création artistique**, tout en favorisant le **lien social** et les **rencontres intergénérationnelles**.

Entre avril et juin 2022, **artistes et collectifs locaux** ont investi plusieurs sites emblématiques de la vallée — églises, ponts, moulins ou places de village — pour proposer des **installations éphémères, expositions et performances in situ**. Chaque œuvre offrait un regard singulier sur le territoire, entre mémoire, nature et culture. Ce parcours artistique, accessible à vélo ou à pied, a séduit **habitants et visiteurs**, révélant les **richesses patrimoniales et paysagères** du Dropt sous un angle original. **Un projet collaboratif qui allie mobilité douce, expression artistique et attractivité territoriale**.

GAL Val de Garonne Guyenne Gascogne **Montant LEADER : 6 000 €**
Coût total du projet : 16 116 €



Le Cocosio II,

un témoin vivant du patrimoine maritime charentais

Mornac-sur-Seudre / Charente-Maritime

Depuis plus de trente ans, l'**association Cocosio II** œuvre à la **sauvegarde et à la valorisation du patrimoine maritime** à travers son voilier emblématique construit en 1958. Amarré à **Mornac-sur-Seudre**, le **Cocosio II** participe aux rassemblements de vieux gréements et initie le public à la voile traditionnelle, contribuant ainsi à faire vivre un savoir-faire rare sur les côtes charentaises. En 2019, une **restauration complète** a été engagée pour **assurer la**

sécurité et la pérennité du bateau : rénovation du cockpit, du roof et de la motorisation, conduite par le chantier naval **Les Pieds au Sec** à Mortagne-sur-Gironde. Cette opération a permis de **préserver les techniques artisanales locales** et de soutenir la **filière nautique du pays roynais**, tout en renforçant le lien entre patrimoine et économie locale. Remis à l'eau en 2020, le Cocosio II continue de naviguer et de transmettre la passion maritime. **Un projet exemplaire qui fait de la mer un vecteur de mémoire, de transmission et d'attractivité pour le territoire.**

GAL Royan Atlantique **Montant LEADER : 16 381 €**
Coût total du projet : 25 596 €



Résidences d'artistes francophones,

un tremplin culturel et éducatif pour la jeunesse de Marennes-Oléron

Territoire de Marennes-Hiers-Brouage / Charente-Maritime

Lancé en 2017 par le **Pays Marennes-Oléron**, le programme de **résidences d'artistes francophones** a renforcé la dynamique culturelle du territoire en favorisant la **création, l'échange et la coopération internationale**. Cette initiative visait à structurer une offre artistique de proximité et à placer la **jeunesse** au cœur du projet culturel local. Deux compagnies artistiques ont été accueillies entre 2017 et 2018 pour animer **20 semaines d'ateliers** auprès de **450 jeunes**. La **Compagnie l'Écumerie** a mené un travail autour du paysage et de la mémoire territoriale, donnant lieu à des **cartes postales et créations radiophoniques** en lien avec l'**Île d'Orléans (Canada)**. La **Compagnie Sans Titre Productions** a, quant à elle, conduit des **ateliers d'écriture, de théâtre et de chant** sur le thème des **figures de résistance**, aboutissant à la création du spectacle **Héritages Antigone**. Ces résidences ont contribué à **pérenniser les projets culturels pour la jeunesse**, renforcer le **réseau d'acteurs éducatifs et artistiques** et faire de la **francophonie un levier d'ouverture et d'attractivité pour le territoire**.

GAL Marennes-Oléron **Montant LEADER : 13 393 €**
Coût total du projet : 23 393 €

On dit Cap de Danser sur scène,

l'inclusion en mouvement au Festival aux Champs

Chanteix / Corrèze

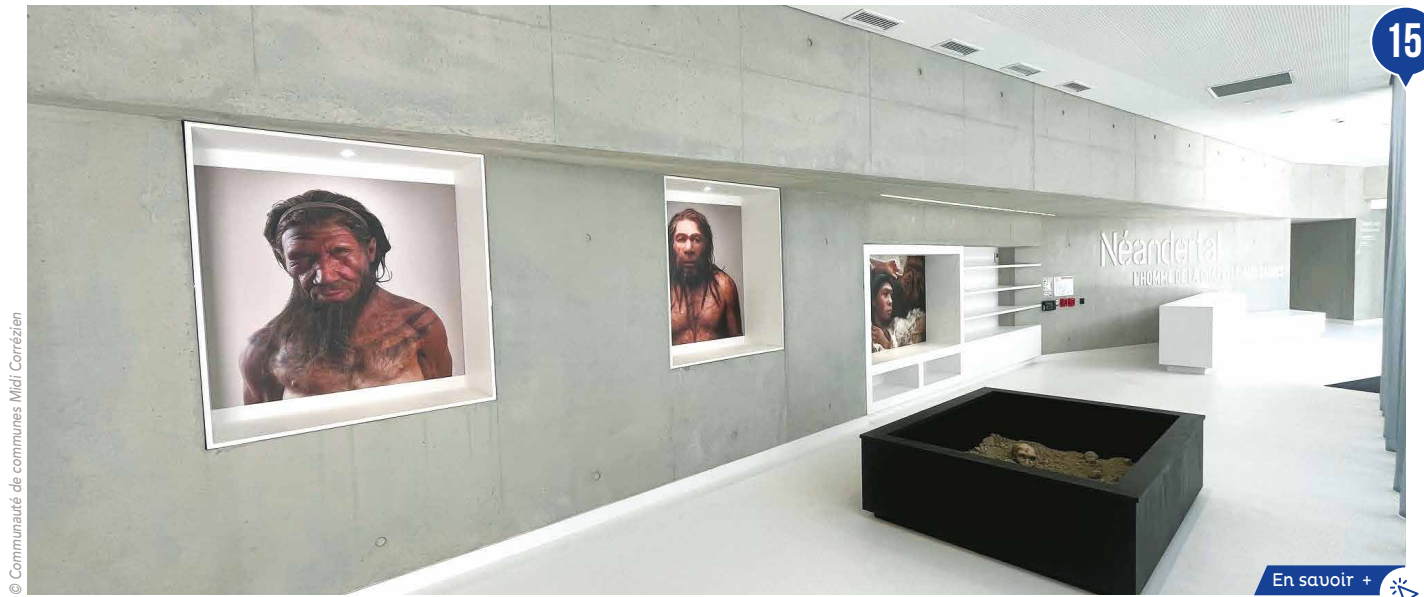
Imaginé par l'**association Tuberculture** en partenariat avec le **Groupe des Établissements Médico-Sociaux Éducatifs du Limousin (GEMSEL)**, le projet **"On dit Cap de Danser sur scène"** a permis à des **enfants et adultes en situation de handicap** de vivre une expérience artistique inédite : **danser sur la grande scène du Festival aux Champs**.

Accompagnés par la **Compagnie Hervé Koubi**, les participants ont suivi **plus de 80 heures d'ateliers chorégraphiques** autour de la danse contemporaine et africaine, avant de créer un spectacle commun présenté en **ouverture du festival 2022**. L'initiative a aussi donné lieu à un **film documentaire** projeté à Tulle et Uzerche.

Le projet a **renforcé la confiance en soi des participants**, tout en changeant le **regard du public sur le handicap**. En **conjuguant création, inclusion et coopération**, **"On dit Cap de Danser sur scène"** illustre la force du collectif au service d'une culture accessible à tous.

GAL Pays de Tulle Vézère Monédières **Montant LEADER : 11 953 €**
Coût total du projet : 26 817 €





Le Pôle Néandertal : un haut lieu de science et de patrimoine vivant

La Chapelle-aux-saints / Corrèze

Le **Pôle Néandertal** valorise un site archéologique unique, où fut découvert en 1908 le premier squelette quasi complet de Néandertal. Cette sépulture exceptionnelle a révélé l'existence de rites funéraires, transformant durablement notre compréhension de l'humanité préhistorique. Porté par la **Communauté de communes Midi Corrèzien**, le projet a donné naissance à un bâtiment de 700 m² conçu par **W-Architectures**, offrant un **parcours immersif** imaginé par **La Prod** est dans le

Pré, déjà partenaire de Lascaux et Cosquer. Ce nouvel espace d'interprétation propose une **scénographie sensorielle et interactive** rendant la préhistoire accessible à tous, des chercheurs aux familles. Le site, géré par la **Compagnie de Néandertal (Sites & Cie)**, a ouvert ses portes en juillet 2025 et vise **27 000 visiteurs annuels**. Véritable moteur de développement culturel et touristique, il associe exigence scientifique, innovation muséographique et retombées économiques pour tout le territoire. **Le Pôle Néandertal affirme la place de la culture scientifique comme levier de valorisation et d'attractivité pour le territoire.**

GAL Vallée Dordogne Corrèzienne **Montant LEADER : 100 000 €**
Coût total du projet : 5 433 137 €



La Galaxie des Pierres Levées, une œuvre monumentale entre art, nature et territoire

Crazannes / Charente-Maritime

Portée par la **Communauté de communes Cœur de Saintonge** et l'**association Les Lapidiales**, la **Galaxie des Pierres Levées** est un projet artistique et paysager unique en France. Conçu comme une **création évolutive à ciel ouvert**, il réunit **365 mégalithes** disposés selon la **suite de Fibonacci**, mêlant art, nature et spiritualité. Chaque année, des **sculpteurs internationaux** sont accueillis en

résidence à la **Maison des Pierres de Crazannes** pour créer de nouvelles œuvres venant enrichir le site. Ce vaste champ de pierres, ouvert en **juin 2023**, s'accompagne d'un **programme culturel et pédagogique** intégré aux **Parcours d'Éducation Artistique et Culturelle** du territoire, associant écoles, familles et visiteurs. Avec déjà plus de **60 000 visiteurs** en 2024, la Galaxie des Pierres Levées s'impose comme un **emblème culturel et touristique** de la Saintonge.

Une réalisation exceptionnelle qui illustre la rencontre entre patrimoine, création contemporaine et développement local.

GAL Pays de Saintonge Romane **Montant LEADER : 106 112 €**
Coût total du projet : 1 147 992 €



Le Domaine du Vignau : le patrimoine au service du tourisme d'affaires

La Jonchère-Saint-Maurice / Haute-Vienne

La restauration de l'Orangerie du Domaine du Vignau a permis de transformer un bâtiment du XIX^e siècle en un **lieu d'accueil haut de gamme pour séminaires et séjours professionnels**. Situé à proximité de Limoges, le site propose désormais un cadre patrimonial exceptionnel alliant confort moderne et authenticité. Cette reconversion a donné naissance à une **offre de tourisme d'affaires inédite** sur le territoire, jusque-là dépourvu d'équipements adaptés à ce segment. Depuis son ouverture à l'été 2023, l'Orangerie connaît un **succès immédiat**, accueillant de grandes entreprises comme La Poste, Danone ou Ferrero pour leurs séminaires et séjours de cohésion. Le site affiche un **taux de remplissage élevé** tout au long de l'année. Au-delà de l'activité du domaine, le projet stimule l'**économie locale** en s'appuyant sur les acteurs du territoire : traiteurs, prestataires de loisirs, offices de tourisme. Il illustre comment la **valorisation d'un patrimoine historique** peut devenir un **levier d'innovation et d'attractivité économique**, renforçant durablement le dynamisme du tourisme rural.

GAL Pays de l'Aurence, de l'Occitane et des Monts d'Ambazac **Montant LEADER : 100 000 €**
Coût total du projet : 390 000 €

En forêt, imaginons des escales atypiques une coopération artistique et touristique entre la France et la Pologne

PNR Landes de Gascogne / Landes

Mené entre **2018 et 2021**, le projet **"En forêt, imaginons des escales atypiques"** a réuni le **GAL Haute-Lande Armagnac** et le **GAL Puszcza Knyszynska (Pologne)** autour d'un objectif commun : **valoriser les espaces forestiers** en créant un **parcours artistique et touristique** unique. Inspiré du concept d'œuvres **"habitable"**, il invite les visiteurs à déambuler dans la forêt et à passer une nuit au cœur d'une création contemporaine. Cette coopération a mobilisé un large réseau de partenaires : le **Parc naturel régional des Landes de Gascogne**, l'association **La Forêt d'Art Contemporain**, ainsi que l'**École d'architecture et le Lycée d'art de Suprasl** en Pologne. Des œuvres **modulables et mobiles** ont été conçues, installées chaque été sur différents sites forestiers puis stockées en hiver, afin de concilier création et protection des milieux. En croisant **culture, nature et tourisme durable**, ce projet franco-polonais illustre la **force de la coopération européenne** au service de la créativité et de l'attractivité des territoires ruraux.

GAL Haute-Lande Armagnac **Montant LEADER : 31 698 €**
Coût total du projet : 62 886 €

La Compagnie de la Trace,

la culture itinérante au service du Civraisien en Poitou

Territoire du GAL Civraisien en Poitou / Vienne



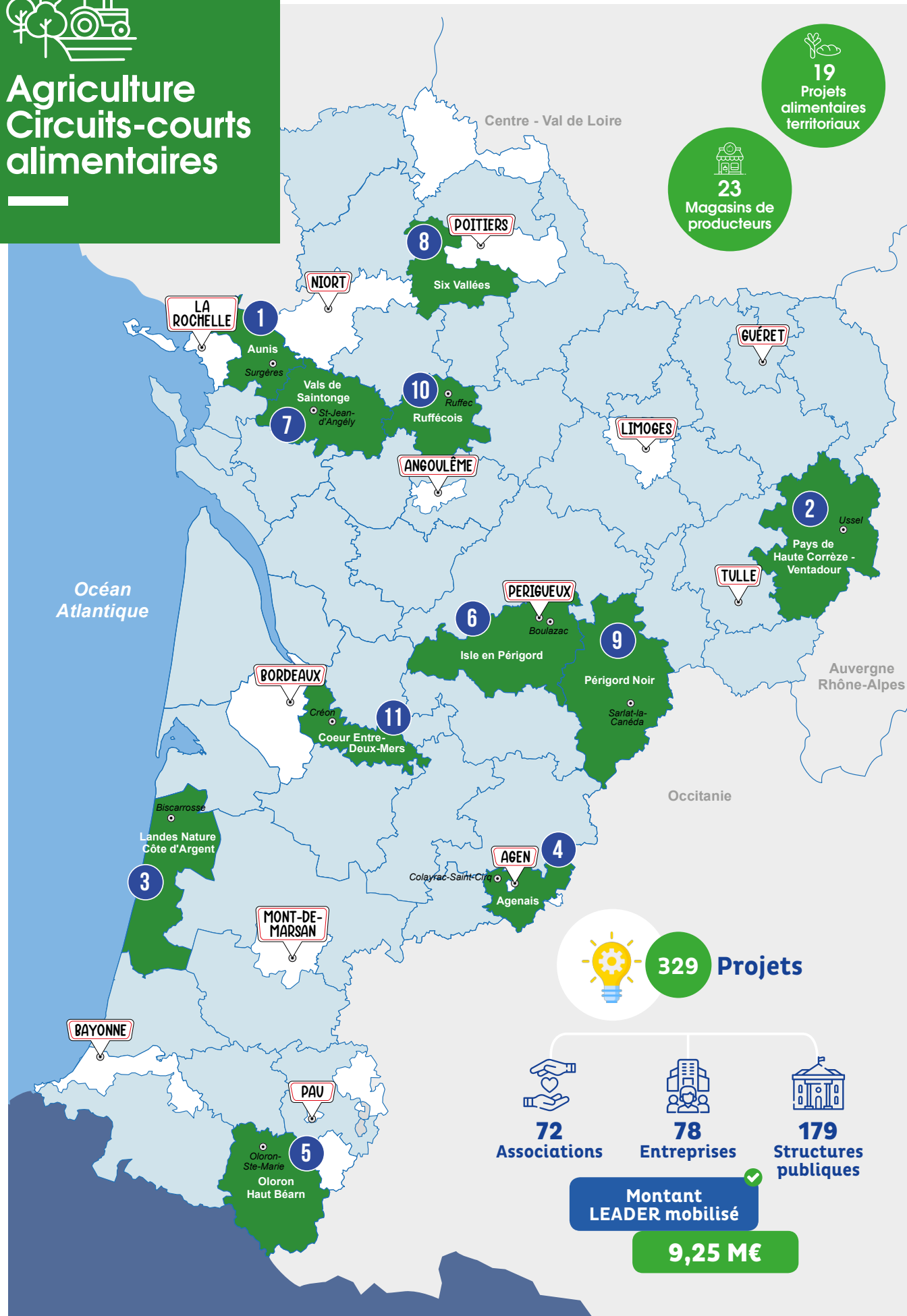
Avec son projet **"Escalaes en scène"**, la **Compagnie de la Trace** a imaginé une tournée culturelle originale reliant douze communes du **Civraisien en Poitou**. Pendant douze jours, cinq comédiens, un régisseur et une coordinatrice ont parcouru **près de 300 km à vélo**, présentant leurs spectacles en plein air dans les villages du territoire. Ce format itinérant, fondé sur la **proximité et l'éducation populaire**, rend la culture accessible à tous, notamment aux habitants des zones rurales éloignées des grands lieux de diffusion. L'action a généré une **forte dynamique locale** : 1 500 spectateurs, partenariats avec les communes et l'office de tourisme, création d'une **carte interactive** référençant spectacles, lieux patrimoniaux et producteurs locaux. Plus de **78 % du budget** a été dépensé sur le territoire, mobilisant artisans, restaurateurs et entreprises locales.

En alliant **mobilité douce, lien social et valorisation du patrimoine**, la Compagnie de la Trace fait de la **culture itinérante un moteur d'attractivité et de vitalité pour le Civraisien en Poitou**.

GAL Civraisien en Poitou **Montant LEADER : 49 559 €**
Coût total du projet : 62 345 €



Agriculture Circuits-courts alimentaires



Alma Mater, une micro-ferme bio au service du territoire de l'Aunis

Landrais / Charente-Maritime

Créée en 2021 par Cyrielle Amand à Landrais, la micro-ferme Alma Mater incarne une nouvelle génération d'exploitations agricoles locales, engagées dans le **maraîchage biologique et la vente directe**. Ses légumes sont distribués via des paniers à la ferme, l'épicerie participative de Landrais, le marché d'Aigrefeuille, ainsi qu'au **restaurant scolaire du Thou** et à l'**épicerie itinérante Lokalité**. Pour répondre à une **demande croissante en produits locaux** et

s'adapter aux aléas climatiques, la productrice a investi dans **deux serres non chauffées supplémentaires** de 300 m² chacune, équipées d'un système d'irrigation économe en eau. Ces installations permettent d'**augmenter et de diversifier la production**, de **prolonger la saison de culture** et de renforcer la **résilience de l'exploitation** face aux variations climatiques. Le projet vise également à **pérenniser un emploi agricole** et à en créer un second à moyen terme, tout en consolidant les débouchés locaux. Alma Mater fait de l'**agriculture de proximité un moteur d'emploi et de vitalité rurale**.

GAL Aunis

Montant LEADER : 10 150 €
Coût total du projet : 15 860 €



Les Fines Bouches Rient : l'excellence artisanale au service des circuits courts

Neuvic / Corrèze

Créée en 2018 à partir d'une ambition simple — proposer des **viandes locales et naturelles** — la SAS Les Fines Bouches Rient s'est imposée comme un acteur de référence du **circuit court en Haute-Corrèze**. L'entreprise transforme et commercialise des produits issus exclusivement d'élevages du territoire, garantis **sans conservateurs, colorants ni sels nitrés**, dans le respect du bien-être animal et d'une charte qualité rigoureuse.

L'ouverture de l'atelier de transformation et de découpe, complété d'un espace de vente directe et d'une boutique en ligne, a permis la **création de deux emplois à temps plein et d'un temps partiel**. L'activité a connu une croissance rapide, avec une **hausse de 70 000 € du chiffre d'affaires dès la deuxième année**.

Labellisée "**Origine Corrèze**", la structure participe désormais à des salons agricoles et à des événements régionaux, valorisant la production locale. Les Fines Bouches Rient démontrent qu'un **modèle artisanal ancré dans son territoire** peut concilier **qualité, durabilité et dynamisme économique**, tout en renforçant le lien entre producteurs et consommateurs.

GAL Haute-Corrèze Ventadour

Montant LEADER : 20 000 €
Coût total du projet : 62 430 €

Ancrage : former, innover et coopérer pour une agriculture locale résiliente

Landes



© Bineuse Flo

Porté par l'association La Smalah, le programme **Ancrage** accompagne la transition agroécologique dans les Landes en répondant aux besoins d'**outillage, de formation et d'autonomie technique** des fermes paysannes. Face à la disparition des exploitations et à la précarité des petites structures, le projet propose une alternative concrète et collective au modèle agricole intensif. Construit autour de trois axes – **formation, conception et concertation** – Ancrage forme des **paysans et artisans** à l'**auto-construction d'outils agricoles** à partir de ressources locales et de plans open source. Les ateliers de **R&D participative** associent lycées agricoles, structures professionnelles et citoyens pour concevoir des équipements adaptés aux pratiques agroécologiques. Avec plus de **50 stagiaires formés, 13 outils conçus et 3 prototypes innovants testés**, le projet a généré une véritable **dynamique collective** autour de la technique paysanne.

Ancrage démontre comment la formation et la coopération peuvent devenir des leviers d'autonomie et de résilience pour l'agriculture locale.

GAL Landes Nature Côte d'Argent **Montant LEADER : 29 897 €**
Coût total du projet : 37 372 €



4

© MIN Agen

Le Marché d'Intérêt National d'Agen, un pôle agroalimentaire au service du territoire

Agen / Lot-et-Garonne

Le **Marché d'Intérêt National (MIN) d'Agen** s'impose comme un outil stratégique pour le **développement économique et agricole du territoire de l'Agenais**. En regroupant producteurs, transformateurs, logisticiens et distributeurs, il favorise les circuits courts et soutient la **filière agroalimentaire locale**, tout en renforçant la compétitivité des entreprises. La modernisation du site a permis la création d'un **pôle de transformation et de distribution** doté d'infrastructures performantes et respectueuses de l'environnement. Ce nouvel espace, fonctionnant comme une **plateforme logistique de proximité**, facilite l'accès aux produits frais régionaux et contribue à la structuration d'une offre alimentaire durable, en lien direct avec les besoins des consommateurs et de la restauration collective. Au-delà de son rôle économique, le MIN d'Agen est devenu un **acteur majeur de la transition alimentaire**, favorisant l'innovation, l'emploi et les synergies entre acteurs publics et privés.

Il illustre la capacité d'un territoire à bâtir une économie locale résiliente et ancrée dans ses ressources agricoles.

GAL Agenais **Montant LEADER : 300 000 €**
Coût total du projet : 3 131 450 €



© Commune Ance Féas

La Conserverie du Barétous, un outil collectif au service des producteurs et du territoire

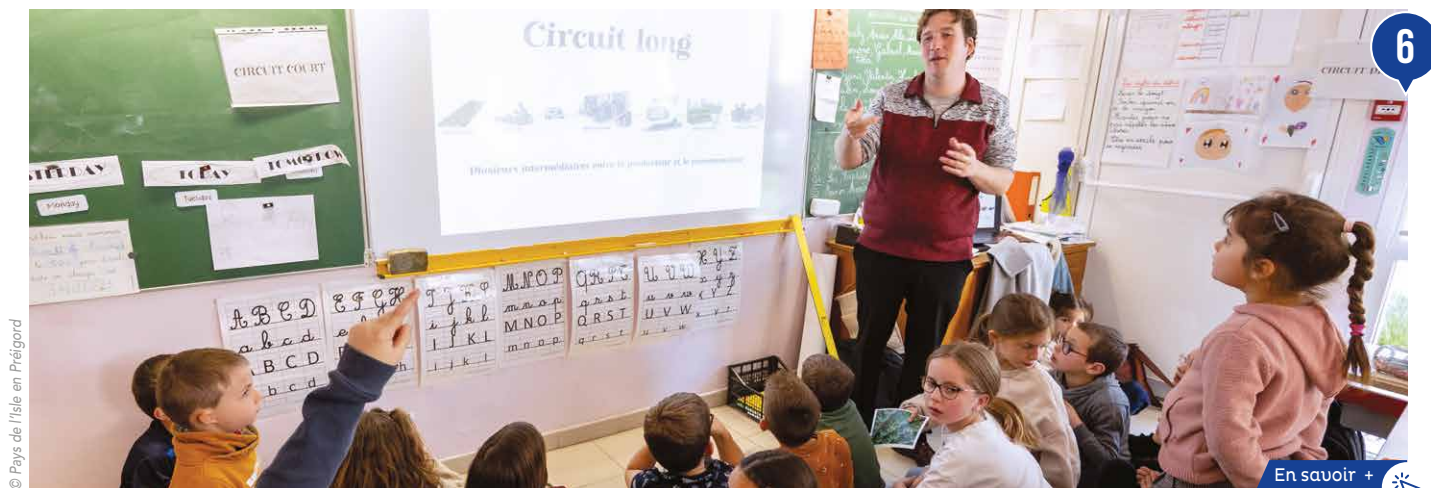
Ance Féas / Pyrénées-Atlantiques

Al'initiative de la **commune d'Ance Féas**, la **Conserverie du Barétous** et son **magasin fermier** incarnent une stratégie locale ambitieuse de **valorisation agricole et alimentaire**. Ce projet collectif, né d'une réflexion avec les producteurs, répond à un double objectif : **structurer une filière porcine de qualité et soutenir la diversification des exploitations locales**.

Installée dans un **ancien bâtiment industriel de 600 m²**, la conserverie comprend un **atelier de transformation agroalimentaire** et un espace **légumerie**, gérés par une **SCIC** réunissant producteurs, partenaires et collectivités. L'équipement favorise les **circuits courts, la mutualisation des moyens de production et la création d'emplois locaux** — avec six postes dès la première année.

Véritable levier de développement rural, ce projet illustre la **force du collectif** et la **capacité d'innovation des territoires agricoles**, en alliant **souveraineté alimentaire, économie locale et coopération entre acteurs**.

GAL Haut Bearn **Montant LEADER : 147 153 €**
Coût total du projet : 991 964 €



© Pays de l'Isle en Périgord

Ceux qui nous régulent, un projet éducatif pour reconnecter les enfants à leur alimentation

Territoire du Pays de l'Isle en Périgord / Dordogne

Portée par le **Pays de l'Isle en Périgord** dans le cadre de son **Projet Alimentaire Territorial (PAT)**, l'action "**Ceux qui nous régulent**" sensibilise les enfants à l'**alimentation locale** et renforce le lien entre **producteurs, cuisiniers et enseignants**. Ce programme éducatif valorise les produits du territoire et les métiers de l'agriculture et de la restauration. Sélectionnées via un appel à projets, **quatre classes** ont suivi un parcours complet : **interventions pédagogiques, visite de fermes lo-**

cales et journée de valorisation réunissant **93 élèves**, enseignants, cuisiniers et élus. Les enfants ont présenté leurs travaux, participé à un concours culinaire et partagé un **repas local et de saison** préparé par une entreprise d'insertion. Le projet a suscité une **forte adhésion** des participants et renforcé la **connaissance du patrimoine alimentaire local**.

"Ceux qui nous régulent" montre comment l'éducation au goût et à l'origine des produits peut devenir un moteur de lien social et de fierté territoriale.

GAL Isle en Périgord **Montant LEADER : 9 535 €**
Coût total du projet : 11 919 €



Biscuiterie Jean & Lisette,

un modèle industriel bio au service du territoire

Saint-Jean d'Angély / Charente-Maritime

Implantée sur le site Val Bio Ouest à Saint-Jean-d'Angély, la biscuiterie Jean & Lisette incarne la renaissance d'un savoir-faire local et la structuration d'une filière bio régionale. Ce projet ambitieux, initié par la société Croissance Bio, s'inscrit dans la dynamique du pôle d'excellence Val Bio Ouest, dédié à la transformation et à la valorisation des produits issus de l'agriculture biologique.

La biscuiterie a été conçue pour transformer les céréales locales en biscuits biologiques à haute valeur ajoutée, tout en favorisant les partenariats entre producteurs, transformateurs et distributeurs. Elle contribue ainsi à structurer la filière céréales bio, à créer des emplois pérennes sur un territoire historiquement marqué par la biscuiterie, et à répondre à la demande croissante des consommateurs pour des produits sains et locaux.

Jean & Lisette illustre comment une entreprise ancrée dans son territoire peut allier innovation, relocalisation de la production et développement économique durable.

GAL Vals de Saintonge Montant LEADER : 359 468 €
Coût total du projet : 2 909 924 €



La Maison Clochard,

un atelier artisanal au service du goût et de l'innovation locale

Sanxay / Vienne

Installée à Sanxay depuis 2016, la Maison Clochard incarne le dynamisme de l'artisanat rural. Alexandre Clochard, artisan chocolatier et créateur de produits d'épicerie fine, a su développer une gamme reconnue — terrines et fruits secs enrobés de chocolat — distribuée dans les commerces locaux et circuits courts, tout en valorisant la marque de territoire Poitou. Face à la demande croissante, il a fait construire un nouveau labora-

toire de 130 m² en ossature bois isolée en laine de bois, doté d'un équipement de production haute performance, dont une turbine à dragées innovante permettant un enrobage parfait du chocolat.

Ce nouvel outil lui offre la possibilité de doubler ses volumes, de créer de nouvelles recettes et d'accueillir un salarié.

Alliant savoir-faire artisanal, innovation et ancrage territorial, la Maison Clochard illustre comment une petite entreprise rurale peut conjuguer qualité, durabilité et développement économique local.

GAL Pays des six vallées Montant LEADER : 80 000 €
Coût total du projet : 136 000 €



La châtaigne du Périgord,

une filière revitalisée par l'animation territoriale

Territoire de la communauté de communes
Domme-Villefranche-du-Périgord / Dordogne

Sur le territoire de la Communauté de communes Domme-Villefranche-du-Périgord, la filière châtaigne, emblématique mais fragilisée, fait aujourd'hui l'objet d'une véritable dynamique de relance. Pour soutenir les producteurs et valoriser ce produit identitaire, une animation dédiée a été mise en place, articulée autour d'actions de sensibilisation, de formation et de promotion. La Maison de la Châtaigne est devenue un lieu phare de découverte et de transmission, accueillant scolaires, familles et visiteurs autour d'ateliers "De l'arbre à l'assiette", de parcours thématiques et de démonstrations culinaires. En parallèle, l'accompagnement de l'association Site Remarquable du Goût et l'organisation d'événements comme le Printemps de la Châtaigne ont renforcé la visibilité du produit sur la scène régionale. Cette démarche collective a permis de restructurer la filière, de dynamiser les échanges entre producteurs et institutions, et d'encourager l'innovation autour des savoir-faire castanéicoles. Elle illustre la capacité du territoire à faire de son patrimoine agricole un véritable levier de développement économique et d'attractivité locale.

Aude Lapouge Liquière - Chargée de Mission Projet de Territoire - 05 53 29 09 14

GAL Périgord Noir Montant LEADER : 43 830 €
Coût total du projet : 85 990 €



Une serre pédagogique

pour cultiver l'apprentissage et l'insertion

La Sauve-Majeure / Gironde

La Maison Familiale et Rurale de l'E2M, centre de formation et d'accompagnement professionnel, a aménagé une serre horticole pédagogique afin de former aux métiers du végétal tout en soutenant l'insertion sociale et professionnelle. Ce projet répond à la demande locale de main-d'œuvre qualifiée et offre un cadre d'apprentissage concret et inclusif. La serre, installée sur le site du centre constitue un espace d'expérimentation dédié à la production horticole, à l'éco-jardinage et à la transmission des savoir-faire durables. Les stagiaires y sont formés à l'entretien des cultures, à la gestion écologique de l'eau et à la vente de proximité. Les productions servent de support à des ateliers intergénérationnels et solidaires, ouvrant le lieu à la population. L'aide LEADER a permis de financer les équipements de culture (tables, racks, etc.) ainsi que le système d'irrigation interne et sur rail. Ce dispositif innovant renforce la formation qualifiante dans un secteur en mutation et démontre le rôle essentiel de l'apprentissage pratique dans des parcours professionnels durables.

GAL Cœur Entre-deux-Mers Montant LEADER : 38 280 €
Coût total du projet : 47 850 €

Les Fermes de Chassagne,

une filière bio locale au service de la valorisation agricole

Villefagnan / Charente



Créée en 2018, la SAS Les Fermes de Chassagne regroupe une vingtaine de producteurs 100 % bio engagés dans la transformation et la commercialisation collective de leurs productions végétales : céréales, légumineuses, farines et huiles. Cette initiative vise à maintenir la valeur ajoutée sur le territoire, à garantir une juste rémunération des producteurs et à favoriser les conversions à l'agriculture biologique.

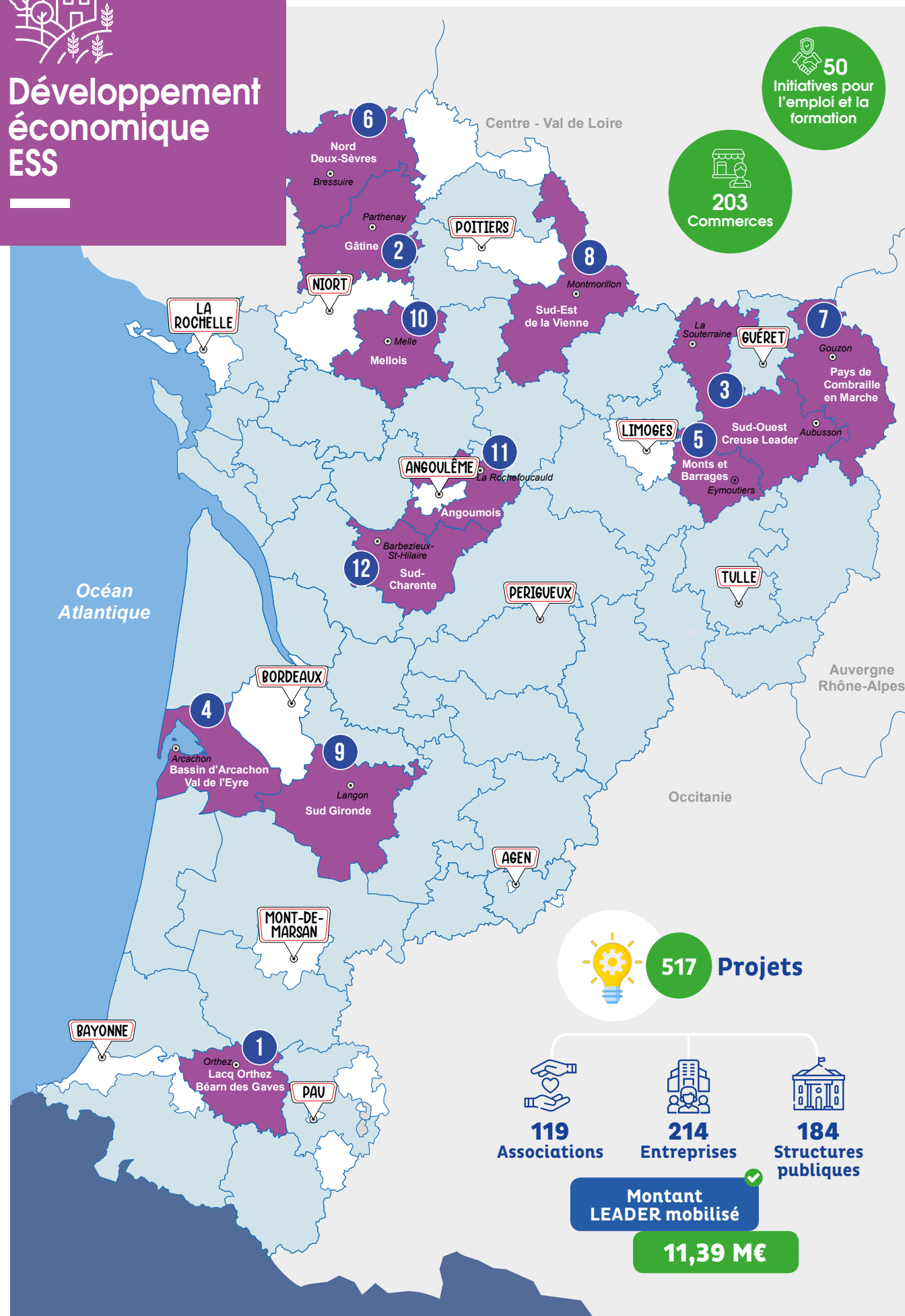
Le collectif a entrepris la réhabilitation d'une friche industrielle à Villefagnan pour y installer un site unique de 1 200 m², intégrant espaces de stockage, tri, meunerie, transformation et conditionnement. Grâce au soutien du programme LEADER, une ensacheuse performante a été acquise, permettant de moderniser la production et d'améliorer la qualité des produits. Le développement du site se poursuit aujourd'hui avec la création d'un espace de vente directe, favorisant le lien entre producteurs et consommateurs. Ancré dans une démarche RSE et bioéquitable, le groupement contribue à la transition agroécologique tout en dynamisant l'économie rurale.

Les Fermes de Chassagne démontrent qu'une coopération paysanne peut conjuguer durabilité, performance et ancrage territorial.

GAL du PETR du Pays Ruffécois Montant LEADER : 20 000 €
Coût total du projet : 54 060 €



Développement économique ESS



La Halle de la Station, un tiers-lieu multifonctionnel au service de l'économie locale

Sauveterre-de-Béarn / Pyrénées Atlantiques

Imaginée par la **Communauté de communes du Béarn des Gaves**, **La Halle de la Station** incarne une nouvelle génération de **tiers-lieux ruraux**, conçus pour **stimuler l'entrepreneuriat**, **favoriser la coopération** et **ancrer l'innovation** dans le territoire. Fruit d'une **coconstruction** entre **acteurs publics, entreprises et futurs usagers**, le projet répond au besoin d'espaces partagés modernes et accessibles pour les artisans, porteurs de projets et té-

létravailleurs. Ce bâtiment écoresponsable, à **ossature bois locale** et alimenté par une **chaudière à plaquettes**, regroupe plusieurs pôles complémentaires : un **Fablab** ouvert à tous, un **atelier productif partagé (La Manufacture)**, un **laboratoire de transformation agro-alimentaire**, des **bureaux et ateliers locatifs**, ainsi qu'un **espace de coworking**. Ces équipements mutualisés permettent de **tester, produire, innover et créer des synergies** entre filières artisanales, agricoles et numériques.

Véritable catalyseur de dynamiques locales, **La Halle de la Station** s'inscrit dans la dynamique du **Béarn des Gaves**, territoire de **coopération économique et d'innovation partagée**.

GAL Lacq Orthez Béarn des Gaves

Montant LEADER : 248 017 €
Coût total du projet : 3 001 435 €

Le Campus de projets de Secondigny, un espace pour les jeunes et l'innovation rurale

Parthenay, Ménégoût, Secondigny et Thénégay / Deux-Sèvres

Porté par la **Communauté de communes de Parthenay-Gâtine**, le **Campus de projets** s'inscrit dans un réseau d'espaces répartis sur quatre communes pour accompagner les **jeunes de 16 à 30 ans** dans leurs parcours de vie, de formation et d'emploi. Ce dispositif vise à **encourager la création d'activités économiques, sociales et culturelles** tout en renforçant l'attractivité du territoire.

Implanté en plein centre-bourg, à proximité de la médiathèque et des services de proximité, le **campus de Secondigny** a été conçu avec les jeunes et les acteurs locaux.

Il comprend un **espace de coworking**, une **salle multifonctionnelle** pour réunions et animations, deux **bureaux partagés** pour les partenaires (mission locale, CAF, référent jeunesse) et un **coin convivial** propice aux échanges.

Inauguré en 2022, ce lieu incarne **une nouvelle manière de vivre et de travailler en milieu rural**, favorisant la **coopération**, la **créativité** et l'**entrepreneuriat**.

GAL Gâtine

Montant LEADER : 23 757 €
Coût total du projet : 196 054 €





Lainamac : un pôle textile d'excellence ancré en Creuse

Felletin / Creuse

L'association Lainamac, installée à Felletin, s'est imposée comme un acteur majeur de la **filière laine** en France et en Europe. En structurant de nouveaux ateliers de production et de formation, elle a permis la **renaissance d'un savoir-faire ancestral** tout en créant des passerelles entre artisans, designers et entreprises du textile.

Porteuse du **Cluster Laine Nouvelle-Aquitaine**, Lainamac fédère aujourd'hui un large réseau d'acteurs — éleveurs, artisans, créateurs, industriels et institutions — engagés pour une **filière laine**

locale, durable et innovante. Ce cluster favorise la mutualisation des ressources, la formation, la recherche appliquée et la création de produits à haute valeur ajoutée dans les domaines de la **mode, de la décoration et du design textile**. Il contribue à structurer toute la chaîne de valeur, de la tonte à la création, en renforçant la visibilité et la compétitivité des entreprises régionales.

Véritable **accélérateur de projets collaboratifs**, Lainamac encourage l'émergence d'initiatives économiques et créatives qui font de la Creuse un territoire de référence pour l'**innovation textile et le développement durable**.

GAL Sud Ouest
Creuse Leader

Montant LEADER : 8 268 €
Coût total du projet : 27 560 €

BA2E, une agence économique au service du développement du Bassin d'Arcachon-Val de l'Eyre

La Teste-de-Buch / Gironde

Créée en 2016 à l'issue d'une mission de préfiguration conduite dans le cadre du **Pays Bassin d'Arcachon-Val de l'Eyre**, l'agence de développement économique BA2E est née de la volonté collective de doter le territoire d'un **outil professionnel et réactif**, capable de fédérer les acteurs économiques et de soutenir la croissance locale. Elle agit pour l'**attractivité du territoire, le soutien aux entreprises et accompagne les filières stratégiques** dans les filières stratégiques : bois et forêt, numérique, silver économie, tourisme d'affaires et nautisme. Depuis sa création, des projets structurants ont été conduits : **création du siège à La Teste-de-Buch**, véritable lieu de travail collaboratif et d'accueil des partenaires ; **déploiement d'une stratégie de communication et de promotion économique** pour valoriser les entreprises locales ; et **aménagement d'espaces partagés** favorisant l'innovation et les synergies. Aujourd'hui, **BA2E s'impose comme la porte d'entrée économique du territoire**, catalysant les initiatives et renforçant la **compétitivité du Bassin d'Arcachon-Val de l'Eyre** dans une dynamique de développement partagé.

GAL Bassin d'Arcachon-
Val de l'Eyre

Montant LEADER : 445 600 €
Coût total du projet : 935 922 €

Territoire Zéro Chômeur de Longue Durée,

une démarche d'inclusion portée par Monts et Barrages

Territoire Monts et Barrages / Haute-Vienne

Sur le territoire du **GAL Monts et Barrages**, l'association **Relais Insertion Solidaire (RIS)** a coordonné la préfiguration de la démarche **Territoire Zéro Chômeur de Longue Durée (TZCLD)**, en partenariat avec le **PETR** et les acteurs locaux. L'objectif : proposer à toute personne **durablement privée d'emploi** une **activité à durée indéterminée et à temps choisi**, en valorisant ses compétences et en répondant aux besoins du territoire. Le **financement LEADER** a permis le **diagnostic territorial**, la concertation avec les habitants et les actions de communication nécessaires à la mobilisation collective. Menés entre **2019 et 2021**, ces travaux ont conduit à la **candidature du territoire de Noblat**, habilité à l'expérimentation en **2023**. L'**Entreprise à But d'Emploi Noblatout** emploie déjà **une quinzaine de salariés** dans le **réemploi** et les **services aux entreprises et collectivités**. En fédérant **acteurs publics, économiques et citoyens**, Monts et Barrages fait de l'**emploi solidaire** un moteur de **développement local**, soutenu par une **gouvernance multi-partenaire**, le **Comité Local pour l'Emploi**, garant du **droit à l'emploi** sur le territoire.

GAL Monts et Barrages

Montant LEADER : 50 180 €
Coût total du projet : 90 535 €



La salle communautaire d'Emmaüs Thouars, un lieu collectif construit dans l'esprit du réemploi

Thouars / Deux-Sèvres

Au sein de la **Communauté Emmaüs de Thouars**, la création d'une **salle communautaire** s'inscrit dans un projet global d'aménagement visant à **rassembler les activités et hébergements** sur un site unique. Conçue avec les **compagnons, bénévoles et partenaires locaux**, cette réalisation illustre pleinement les **valeurs fondatrices d'Emmaüs** : solidarité, durabilité et

participation. Entièrement pensée selon les principes du **réemploi et de l'écoconstruction**, la salle a été bâtie à partir de **matériaux récupérés** : charpente en bois issue d'un démontage à Cholet, portes, chemins de câbles, menuiseries reconditionnées, isolation en coton recyclé. Ce chantier a également servi de **support pédagogique**, permettant à des compagnons, bénévoles et habitants d'acquérir des compétences en construction écologique. Devenue un **espace central de rencontre, de formation et de convivialité**, la salle est une vitrine du réemploi. Elle renforce la **vie communautaire** et l'ouverture du site vers l'extérieur.

Symbole d'ingéniosité et de solidarité, elle témoigne d'une manière durable et humaine de bâtir collectivement.

GAL Nord Deux-
Sèvres

Montant LEADER : 120 000 €
Coût total du projet : 1 120 030 €



Une cuisine centrale solidaire

pour l'insertion et l'alimentation locale

Jarnages / Creuse

Porté par le **Réseau Creusois des Structures d'Insertion par l'Activité Économique (SIAE)**, le projet de **cuisine centrale de Jarnages** répond à un double enjeu : **favoriser l'accès à une alimentation locale et de qualité** tout en **créant des opportunités d'insertion professionnelle** dans les métiers de la restauration.

Après une étude de faisabilité concluante, une **phase test grandeur nature** a permis la création d'un **chantier d'insertion** équipé de matériel professionnel et encadré par un technicien qualifié. En deux ans, la production est passée de **130 à 340 repas** par jour, fournis à des **cantines scolaires et accueils de loisirs**, dont plus de **50 % issus de circuits courts**, et huit salariés en insertion ont été formés, dont plusieurs ont trouvé un emploi durable. Ce modèle innovant démontre la pertinence d'une **cuisine centrale solidaire**, ancrée dans son territoire, qui allie **utilité sociale, durabilité et développement économique local**.

GAL Combraille en
Marche

Montant LEADER : 77 726 €
Coût total du projet : 101 203 €



ESAT André Rideau :

la mobilité électrique au service de l'autonomie et de l'inclusion

Adriers/Lussac-Les Châteaux/Montmorillon / L'Isle Jourdain / Vienne

L'ESAT André Rideau, géré par l'association PEP86, accompagne 84 travailleurs en situation de handicap sur quatre sites dans la Vienne. Pour favoriser leur autonomie professionnelle et leur insertion sociale, la structure a investi dans quatre véhicules utilitaires électriques sans permis, déployés sur les sites d'Adriers, Lussac-Les-Châteaux, Montmorillon et L'Isle Jourdain. Ce projet novateur, fondé sur le volontariat et la formation, permet

à quinze travailleurs de réaliser des chantiers d'espaces verts, des livraisons ou des prestations de sous-traitance en toute autonomie. Les candidats ont suivi une évaluation de conduite avec l'ECF, une formation à la mobilité électrique et obtenu une autorisation interne de conduite après validation par la médecine du travail. Les premiers résultats sont probants : plus d'une vingtaine de missions réalisées chaque semaine, un gain de confiance chez les travailleurs et un renforcement du lien social local. Un projet exemplaire qui conjugue innovation, inclusion et mobilité durable au service du handicap et du territoire.

GAL Sud-Est de la Vienne

Montant LEADER : 41 000 €
Coût total du projet : 73 274 €

Concours d'entreprises « Bien vivre et bien vieillir » :

innover pour une ruralité solidaire

Territoire du Syndicat Mixte Sud Gironde / Gironde

Le Pôle territorial du Sud Gironde a organisé la deuxième édition du concours d'entreprises "Bien vivre et bien vieillir", une initiative destinée à stimuler l'innovation au service des aînés et du vivre ensemble en milieu rural. Ouvert aux entrepreneurs et associations, ce dispositif visait à soutenir des projets liés à la silver économie et à la vitalité des villages. Pendant quatre mois, treize candidats ont bénéficié d'un accompagnement collectif et personnalisé assuré par des experts, coaches et partenaires économiques. À l'issue de deux journées de présentation, quatre lauréats ont été récompensés pour leurs initiatives : ateliers de cuisine intergénérationnels, lit médicalisé innovant, clowns relationnels en EHPAD et service de location de matériel de puériculture pour les grands-parents. Le concours a fait émerger des solutions concrètes et solidaires autour du bien-vieillir, tout en renforçant la coopération entre acteurs économiques, médico-sociaux et associatifs du territoire.

Une démarche exemplaire qui fait de la silver économie un levier d'innovation et de lien social en milieu rural.

GAL Sud Gironde

Montant LEADER : 14 063 €
Coût total du projet : 25 670 €



La Brasserie Peleboise, une production locale en plein essor dans le Mellois

Melle / Deux-Sèvres

Implantée à Melle, la Brasserie Peleboise s'est imposée en une décennie comme un acteur clé du mouvement brassicole local. Engagée dans les circuits courts et la production biologique, elle collabore avec le lycée agricole de Melle pour la culture d'orge bio et cultive son propre houblon sur la commune. Pour répondre à une demande croissante, l'entreprise a investi dans une nouvelle salle de brassage qui a permis de doubler sa capacité annuelle, passant de 60 à 150 hectolitres. Cet équipement améliore le confort de travail, renforce la qualité de la production et a permis de pérenniser un emploi local.

Ancrée dans une démarche environnementale exigeante – suppression des fûts plastiques, réemploi des contenants et réduction de 30 000 bouteilles à terme – cette initiative illustre une économie locale durable, alliant savoir-faire, responsabilité et ancrage territorial.

GAL Mellois

Montant LEADER : 26 007 €
Coût total du projet : 110 575 €

Les Écodéfis,

un label pour valoriser les artisans engagés dans la transition écologique



Territoire du GAL Angoumois / Charente

Déployée par la Chambre de Métiers et de l'Artisanat Nouvelle-Aquitaine - Charente, l'opération Écodéfis vise à accompagner et valoriser les entreprises artisanales engagées dans des pratiques plus respectueuses de l'environnement. Après plusieurs expérimentations réussies dans le département, l'action a été étendue en 2017 aux territoires du Grand Angoulême et de la Communauté de communes La Rochefoucauld Porte du Périgord. Le dispositif propose aux artisans de relever des défis concrets autour de cinq thématiques : gestion des déchets, éco-produits, protection de l'eau, transport, climat et énergie. En fonction de leur engagement, les entreprises obtiennent une labellisation "Standard" ou "Excellence", accompagnée d'un suivi personnalisé et d'un kit de communication pour valoriser leurs actions auprès du public. Grâce à cette dynamique, 117 entreprises ont été labellisées, dont 40 sur le territoire LEADER, dépassant largement les objectifs initiaux. Les Écodéfis démontrent la capacité de l'artisanat local à conjuguer performance économique et responsabilité environnementale, tout en renforçant l'attractivité durable du territoire.

En savoir +

GAL Angoumois

Montant LEADER : 10 850 €
Coût total du projet : 16 590 €



La renaissance du métier de feillardier :

innovation et savoir-faire en Sud Charente

Rougnac / Charente

Sur la commune de Rougnac, l'EARL du Buguet, dirigée par Yannick Ganglétas, perpétue depuis 1912 un savoir-faire rare : celui de feillardier, artisan fabricant les cercles en châtaignier qui ornent les fûts des grands crus. Aujourd'hui, ils ne sont plus qu'une poignée à exercer ce métier à temps plein, mêlant tradition et exigence artisanale. Face à une demande croissante des tonnelleriers et à la pénibilité du travail manuel, l'exploitation a entrepris la conception d'une machine innovante capable d'automatiser une étape clé du processus : le dégraissage des tiges de châtaignier.

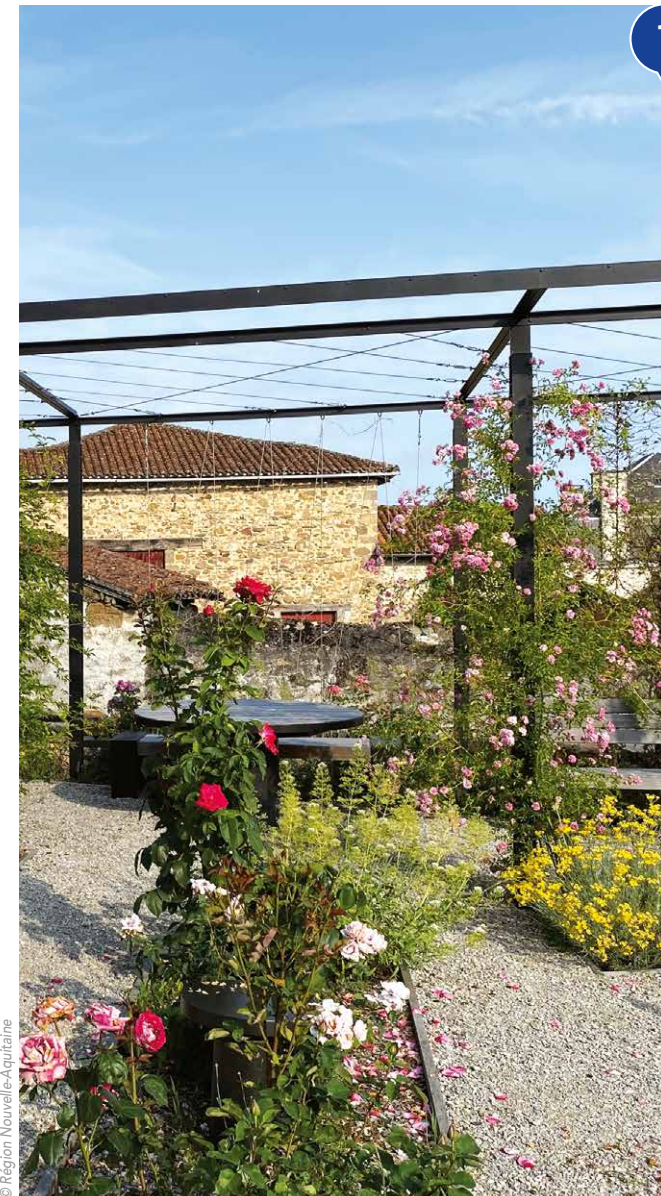
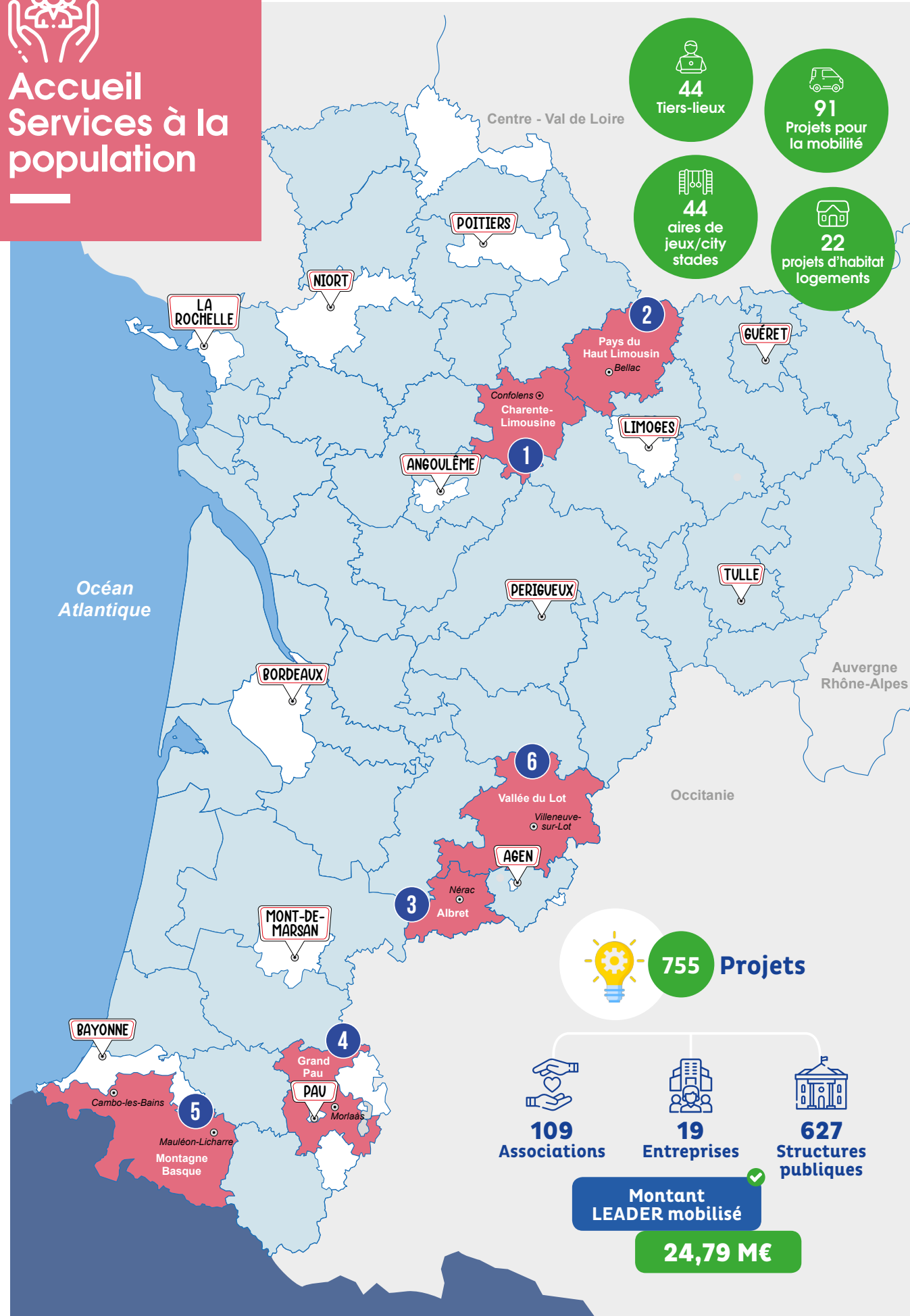
Soutenu par le programme LEADER, ce projet de prototype unique en France modernise la filière tout en préservant un patrimoine technique et culturel local. Au-delà du gain de productivité, cette innovation contribue à la transmission d'un métier ancestral et à la valorisation du bois local, faisant du feillardier un symbole vivant de l'ingéniosité rurale et du savoir-faire charentais.

En savoir +

GAL Pays Sud Charente

Montant LEADER : 15 000 €
Coût total du projet : 115 000 €

Accueil Services à la population



À Étagnac, un centre-bourg repensé pour la sécurité et la convivialité

Étagnac / Charente

La commune d'Étagnac, sur le territoire du GAL Charente Limousine, a conduit une opération exemplaire de **requalification urbaine et de sécurisation de la RD948**. Confronté à une circulation dense, un stationnement désordonné et des cheminements piétons dangereux, le centre-bourg nécessitait une intervention globale pour **rendre l'espace public plus sûr, lisible et attractif**. Le projet a consisté à **réaménager la voirie**, en élargissant la chaussée pour faciliter le croisement des poids lourds et en introduisant des aménagements incitant à la réduction de la vitesse. La commune a également souhaité **revaloriser l'image du centre-bourg**, en créant un jardin paysager intégrant **essences locales et murets en pierre sèche**, symboles du patrimoine rural charentais. Ces aménagements ont permis une **baisse significative de la vitesse de circulation**, une **meilleure sécurité piétonne** et une **dynamisation des commerces de proximité**. Étagnac fait de l'aménagement urbain un levier d'attractivité et de vie au cœur du village.

GAL Charente Limousine

Montant LEADER : 54 494 €
Coût total du projet : 499 597 €

Blond, une démarche collective pour redynamiser le cœur de village

Blond / Haute-Vienne



Sur le territoire du Pays du Haut Limousin, la commune de Blond a engagé une **mission d'accompagnement pour la redynamisation de son centre-bourg**, avec l'appui du programme LEADER. Face à une attractivité en baisse et à un besoin de nouveaux services, la municipalité a choisi de mener une **réflexion participative** pour repenser son développement. L'étude, conduite par une équipe pluridisciplinaire (designer territorial, urbaniste, architecte, paysagiste, économiste), a mobilisé **habitants, commerçants et acteurs locaux** autour d'ateliers et de diagnostics partagés. Elle a permis d'identifier **trois enjeux prioritaires : le lien social, les mobilités piétonnes, l'accueil des nouveaux arrivants**, la préservation de **l'environnement** et le **dynamisme économique**. Cette démarche, se traduisant par différentes actions, a posé les bases d'une **revitalisation durable**, déjà concrétisée par plusieurs réalisations : **magasin de producteurs, pôle paramédical et bien-être, terrasse mutualisée et acquisition d'un restaurant en vue de pérenniser son activité à long terme**.

GAL Haut Limousin

Montant LEADER : 23 772 €
Coût total du projet : 29 716 €



Géront'Aquitaine, un espace numérique pour renforcer l'autonomie des seniors

Saumont / Lot-et-Garonne

Porté par l'association **Géront'Aquitaine**, le projet d'**aménagement d'un espace numérique** au Château du Saumont répond à un enjeu majeur : favoriser **l'inclusion numérique des personnes âgées** sur le territoire de l'Albret. Face à la généralisation des démarches en ligne et aux difficultés rencontrées par de nombreux seniors, l'association a souhaité créer un lieu dédié à la **formation, à l'accompagnement et au partage de compétences**. La salle rénovée et équipée accueille désormais des **ateliers réguliers d'initiation au numérique**, animés par des **médiateurs et formateurs spécialisés**, et dispose d'aménagements adaptés aux besoins du grand âge et des personnes à mobilité réduite. Elle est également ouverte aux **résidents de la Maison d'Accueil Temporaire du Château** et aux habitants du voisinage, favorisant ainsi les échanges intergénérationnels. Véritable **espace d'apprentissage et de lien social**, Géront'Aquitaine contribue à **rompre l'isolement, renforcer l'autonomie et développer la participation citoyenne** des seniors du territoire.

Pour en savoir plus : leparet@albretcommunaute.fr
pachiesa@albretcommunaute.fr

GAL Albret

Montant LEADER : 49 487 €
Coût total du projet : 61 859 €



La Ferme Guilhembaqué, un tiers-lieu rural dédié à l'écoconstruction et à l'innovation locale

Laroin / Pyrénées-Atlantiques

La Ferme Guilhembaqué est un ancien corps de ferme transformé en **tiers-lieu coopératif** alliant écoconstruction, agriculture durable et animation culturelle. Née d'un **appel à projet communal** en 2018, cette initiative portée par la **SCIC Habitat Éco-Action**, le **CIVAM Béarn** et l'**association Préfess** a permis de redonner vie à ce site patrimonial emblématique de **3 500 m²**. Le lieu abrite désormais un **centre de ressources sur l'écohabitat**,

un **café associatif et culturel** et un **jardin expérimental** consacré à l'agriculture de proximité. Pensée comme un **laboratoire vivant de la transition écologique**, la ferme accueille **formations, ateliers, chantiers participatifs** et événements ouverts au public. Les travaux de réhabilitation ont privilégié les **matériaux biosourcés**, le **réemploi** et les **techniques locales traditionnelles**.

Inaugurée fin 2023, la Ferme Guilhembaqué est devenue un **tiers-lieu de référence**, conjuguant **innovation, durabilité et participation citoyenne** au service du territoire.

GAL Grand Pau

Montant LEADER : 283 696 €
Coût total du projet : 1 314 107 €

L'ancien presbytère de Barcus, un tiers-lieu au cœur de la redynamisation du village

Barcus / Pyrénées-Atlantiques

Face à la baisse démographique et au vieillissement de sa population, la commune de **Barcus** a engagé un vaste projet de **revitalisation du centre-bourg** autour de la réhabilitation de son **ancien presbytère**. Le bâtiment, à forte valeur patrimoniale, a été entièrement rénové pour accueillir des **logements adaptés** et un **tiers-lieu ouvert à tous**. Le projet a permis la création de **trois logements communaux** (dont deux accessibles aux personnes à mobilité réduite), d'un **espace de coworking connecté** et d'une **salle associative** mise à disposition des habitants et des associations locales. L'**association Barkoxe Bizi** en assure la gestion et anime désormais un programme régulier d'activités culturelles, sociales et économiques, contribuant à la vitalité du village. Ce lieu **multifonctionnel** allie **logement, travail et vie associative**, favorisant l'installation de nouveaux habitants et la relocalisation d'activités. Le projet illustre la **capacité d'un petit village rural à innover pour maintenir services, lien social et une nouvelle dynamique locale**.



GAL Montagne Basque

Montant LEADER : 210 000 €
Coût total du projet : 846 632 €

Coup'R Café, un lieu de rencontre et de convivialité au cœur du village

Laparade / Lot-et-Garonne



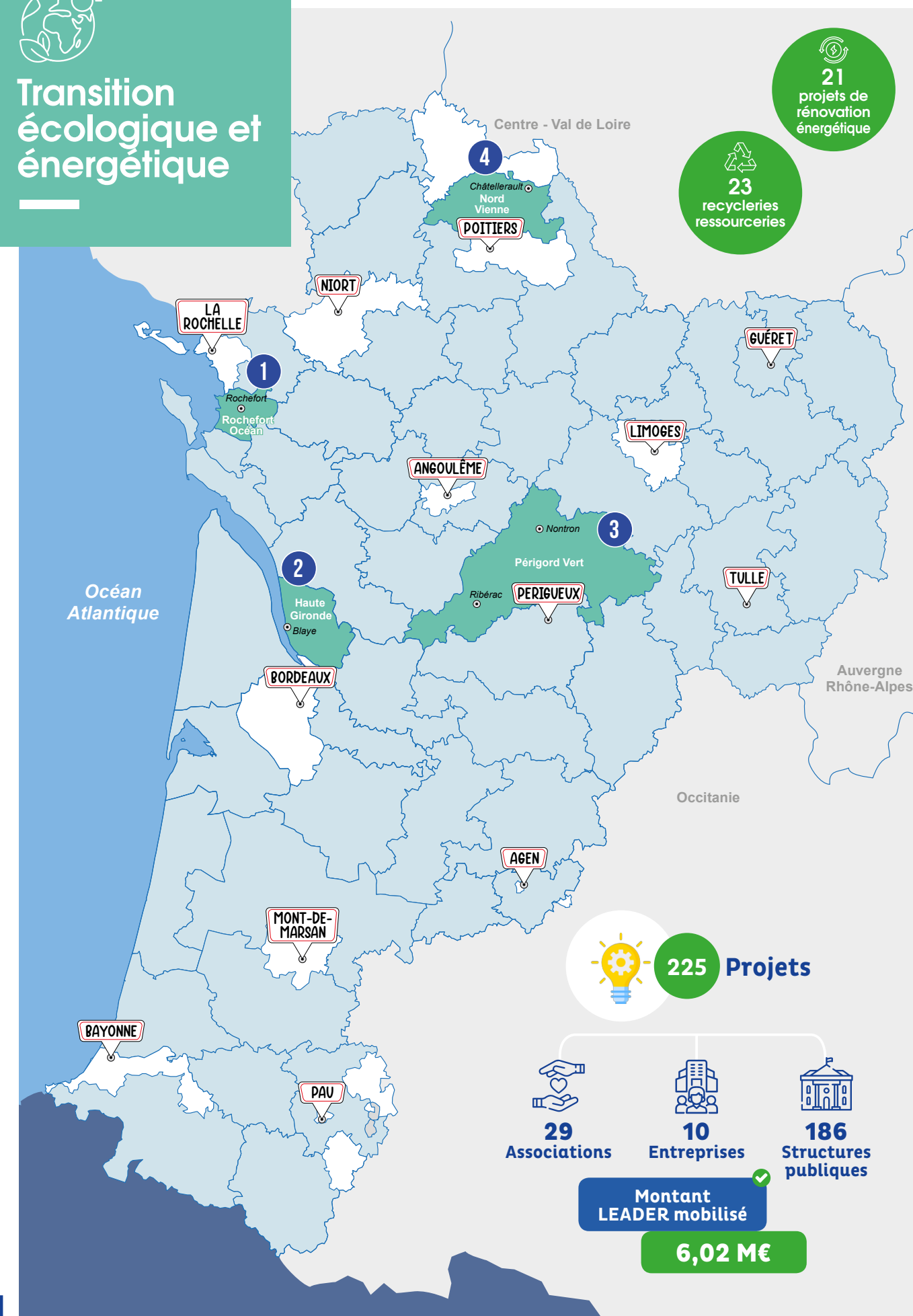
Face à la disparition des commerces et de l'école, le **Foyer Rural de Laparade** a souhaité recréer un **espace de vie et d'échanges** accessible à tous. Avec le soutien de la commune et des habitants, le **Coup'R Café** est né : un **café associatif** installé dans une ancienne salle d'école, au centre du village, devenu un **véritable moteur de lien social**. Ouvert **cinq jours sur sept**, le café propose des **activités variées** : jeux de société, ateliers de couture et de langues, concerts, théâtre ou expositions temporaires. Le lieu, situé dans le jardin public et doté d'une **terrasse et d'espaces extérieurs conviviaux**, favorise les rencontres intergénérationnelles et les initiatives locales. Ce projet à **petit budget mais à fort impact** illustre la **capacité d'un village rural à se réinventer collectivement**. Coup'R Café démontre que la **convivialité et l'engagement citoyen** peuvent redonner souffle et dynamisme à la vie locale.

GAL Vallée du Lot et Bastides

Montant LEADER : 2 370 €
Coût total du projet : 3 704 €



Transition écologique et énergétique





© Marion Alvarez

1

Le Grand Projet du Marais de Brouage, un modèle de coopération pour un territoire d'exception

Marennes-Hiers-Brouage / Charente-Maritime

Né d'une entente intercommunautaire entre Rochefort Océan et le Bassin de Marennes, le Grand Projet du Marais de Brouage vise à concilier préservation écologique, développement économique et valorisation patrimoniale sur un site naturel emblématique du littoral charentais. Cette démarche concertée associe collectivités, agriculteurs, associations, acteurs du tourisme et habitants autour d'un projet commun de territoire.

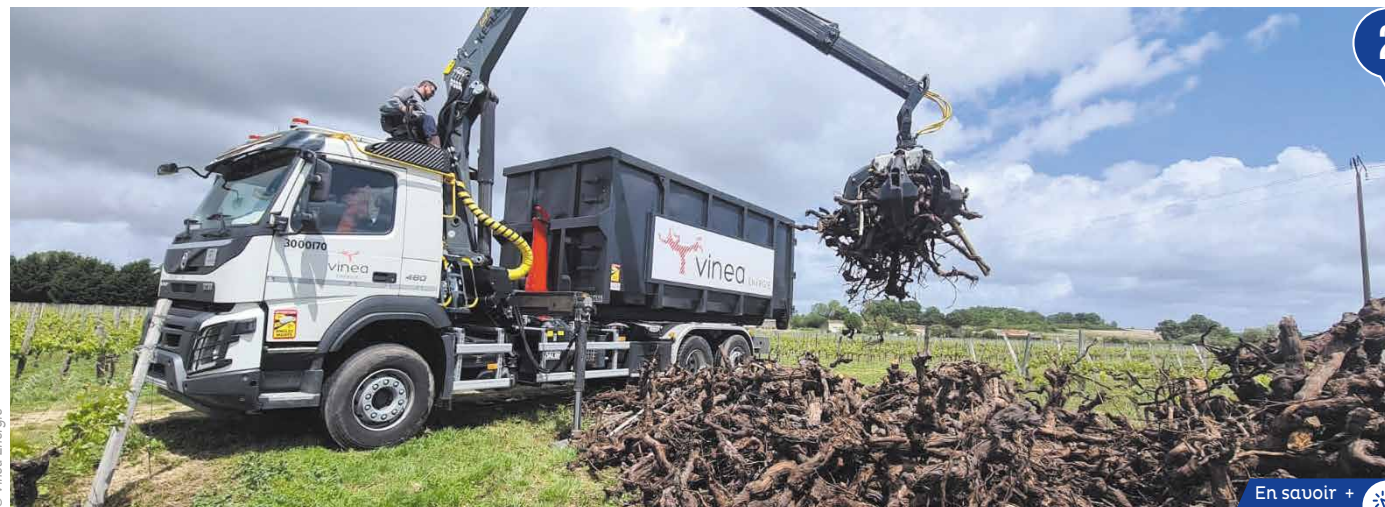
Structuré autour de trois axes – gestion de la zone humide, soutien à l'élevage extensif et développement d'un tourisme durable – le projet a permis la mise en place d'un contrat territorial zone humide, la désignation du marais comme site pilote national pour l'élevage extensif, et la création d'outils de découverte et de médiation. Le Parlement du Marais, instance de gouvernance ouverte, assure le dialogue et la participation de tous les usagers.

Le Projet Grand Site de France "Marais de Brouage", adopté en 2025, prolonge cette dynamique, faisant du paysage la clé d'un équilibre durable entre nature, économie et culture.

GAL Rochefort Océan

Montant LEADER : 20 704 €
Coût total du projet : 32 349 €

En savoir +



© Vinea Énergie

2

Vinea Énergie, transformer les ceps de vigne en énergie renouvelable

Communauté de communes de l'Estuaire / Gironde

Née de la rencontre entre acteurs du secteur viticole et énergétique, Vinea Énergie propose une solution innovante de valorisation des ceps de vigne arrachés en biomasse locale. Chaque année, 2,5 à 5 % du vignoble girondin est renouvelé, générant des tonnes de bois souvent brûlées à l'air libre. L'entreprise a choisi d'en faire une ressource énergétique durable en créant une filière bois-énergie circulaire.

L'initiative repose sur une logistique complète d'évacuation, broyage et transformation des ceps en plaquettes et agro-pellets destinés aux chaufferies biomasse régionales. Ce modèle, fondé sur un circuit court de moins de 100 km, limite les émissions carbone et favorise la création d'emplois locaux. L'entreprise a également recruté deux techniciens pour accompagner le déploiement de son activité. Vinea Énergie incarne une économie viticole responsable, conciliant innovation, écologie et production locale d'énergie, et offre un modèle reproductible sur l'ensemble des bassins viticoles français et européens.

GAL Haute Gironde

Montant LEADER : 38 234 €
Coût total du projet : 208 980 €

En savoir +



© RPN du Pinail

3

La ressourcerie de Brantôme-en-Périgord, un moteur pour l'économie circulaire en Périgord Vert d'exception

Brantôme-en-Périgord / Dordogne

Porté par la Communauté de communes Dronne et Belle et l'association Le Tri Cycle Enchanté, le projet de ressourcerie matériaux s'inscrit dans une démarche ambitieuse de réduction des déchets et de valorisation des ressources locales. Implantée sur le site réhabilité d'une ancienne usine, la structure réunit désormais collecte, tri, ateliers de réparation et magasin de

revente, dans un espace fonctionnel adapté à la professionnalisation de l'activité. Ouverte en janvier 2023, la ressourcerie a connu une hausse de 50 % des volumes collectés, atteignant 150 tonnes de matériaux dont 90 % valorisés.

Elle abrite plusieurs ateliers – textile, menuiserie, cycles, électroménager et upcycling – et emploie aujourd'hui cinq personnes et accompagne des personnes en insertion. Par son maillage territorial et ses trois boutiques, elle favorise le réemploi, le lien social et l'accès à des matériaux de qualité à bas coût.

Véritable vitrine du réemploi, la ressourcerie incarne une nouvelle façon de produire, consommer et créer de la valeur localement.

GAL Périgord Vert

Montant LEADER : 247 260 €
Coût total du projet : 1 507 380 €

En savoir +



© RPN du Pinail

4

Découvrir le Pinail, une expérience nature accessible à tous

Vouneuil-sur-Vienne / Vienne

Porté par l'association GEREPI, gestionnaire de la Réserve Naturelle Nationale du Pinail, ce projet a consisté à améliorer l'accueil du public et à valoriser le patrimoine naturel de ce site d'exception, tout en préservant sa biodiversité. Située sur une ancienne carrière de pierre meulière, la réserve abrite une faune et une flore remarquables au cœur d'un vaste milieu humide. Le programme a permis la création d'un sentier de découverte de 2 km, accessible toute l'année, agrémenté d'amé-

nagements légers et intégrés : pontons, platelages, observatoire paysager, mare pédagogique, bancs et signalétique adaptée. Des bornes interactives enrichissent désormais la visite grâce à des contenus numériques de médiation scientifique et sensorielle permettant de sensibiliser aux enjeux climatiques de demain. Réalisé dans le respect des milieux naturels et à partir de matériaux locaux, le projet a amélioré les conditions d'accès tout en canalisant la fréquentation. La Réserve du Pinail devient ainsi un espace de découverte exemplaire, conciliant protection, transmission et attractivité du patrimoine naturel.

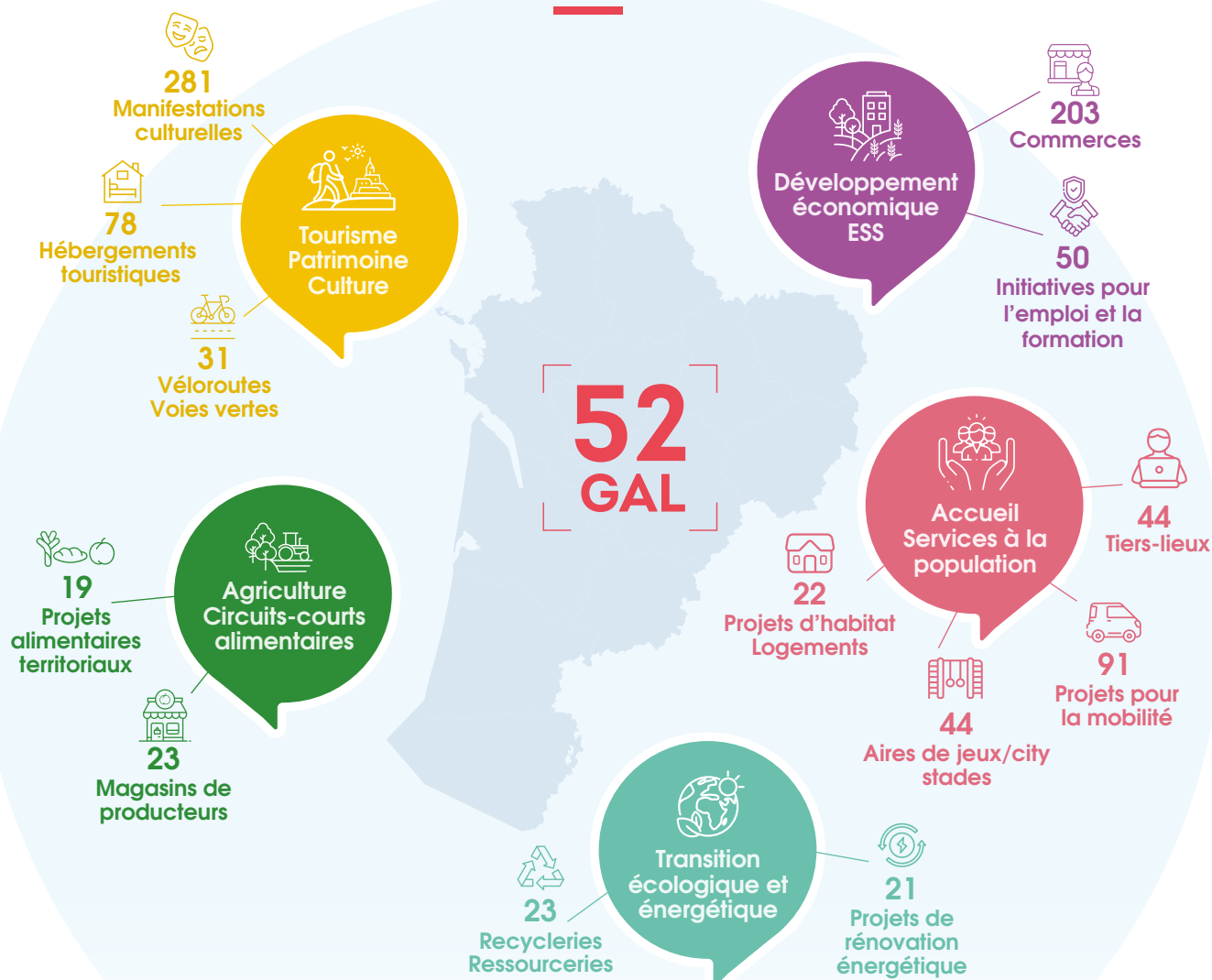
GAL Nord Vienne

Montant LEADER : 50 000 €
Coût total du projet : 207 773 €

En savoir +

LEADER 2014-2022

en Nouvelle-Aquitaine en quelques chiffres



52 GAL



40% de la population de Nouvelle-Aquitaine couverte soit

2,4 millions d'habitants

4.000 projets soutenus



112 millions d'euros de LEADER

ET POUR LA PÉRIODE 2021-2027?

UNE COUVERTURE INTÉGRALE DU TERRITOIRE AVEC 54 NOUVEAUX GAL

UNE DÉLÉGATION AUX GAL D'UNE ENVELOPPE FINANCIÈRE PLURI-FONDS (LEADER, FEDER, FEAMP)



Retrouvez toutes les informations et les contacts utiles sur le site internet et les réseaux sociaux

