



UNION EUROPÉENNE

FONDS EUROPÉEN AGRICOLE  
POUR LE DÉVELOPPEMENT RURAL



Liberté • Égalité • Fraternité

RÉPUBLIQUE FRANÇAISE

PREFET DE LA VIENNE

Direction départementale des territoires  
de la Vienne

Mesure agroenvironnementale et climatique (MAEC)

## Notice d'information du territoire « Plateau de Bellefonds, Archigny »

Campagne 2015

Accueil du public du lundi au vendredi de 9h à 12h et de 14h à 16h30

Correspondant MAEC de la DDT :

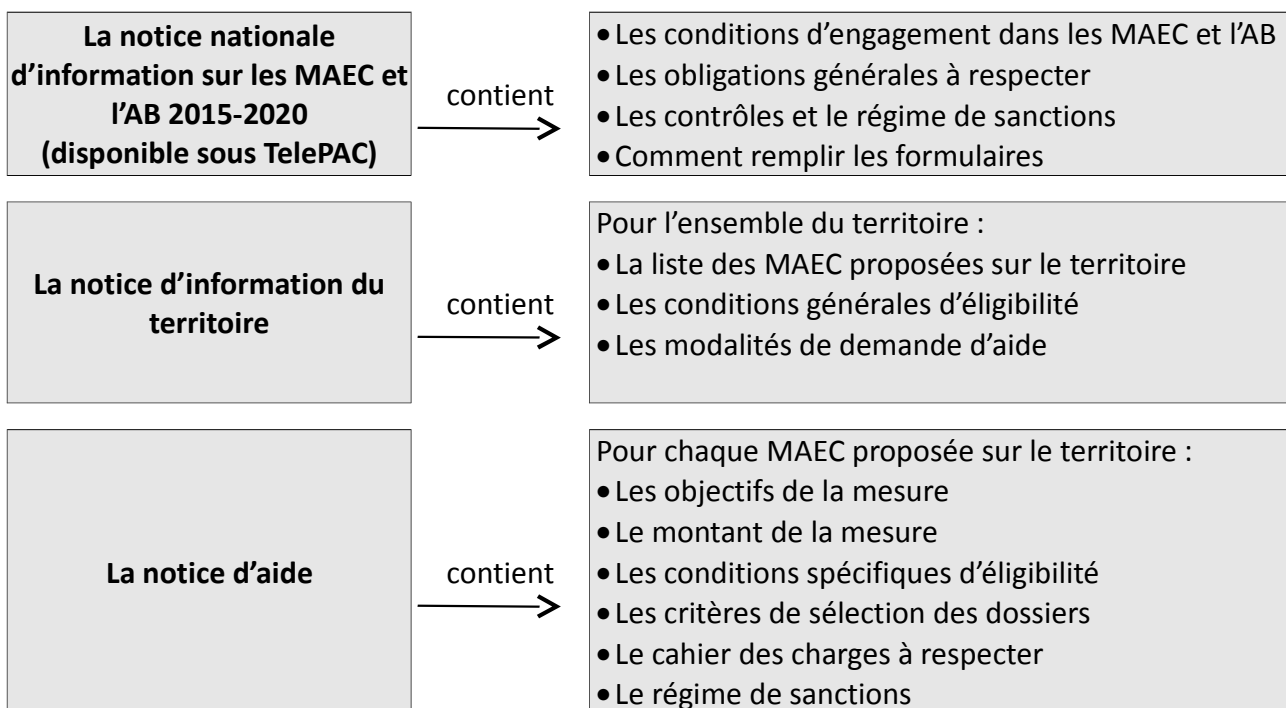
Marie-Claire Rossard

Téléphone : 05 49 03 13 14

E-mail : marie-claire.rossard@vienne.gouv.fr

Cette notice présente l'ensemble des mesures agroenvironnementales et climatiques (MAEC) proposées sur le territoire « Plateau de Bellefonds, Archigny » au titre de la programmation 2015-2020.

Elle complète la notice nationale d'information sur les mesures agroenvironnementales et climatiques (MAEC) et les aides à l'agriculture biologique 2015-2020, disponible sous TelePAC.





Notons que le cortège d'oiseaux des haies est bien représenté avec plusieurs espèces patrimoniales dont le Bruant jaune, le Bruant proyer, la Fauvette grisette ou la Tourterelle des bois. Le linéaire de haies sur le périmètre de la ZPS a été évalué à 116 kilomètres répartis comme suit : 51% haies buissonnantes, 47% haies arborées et 2% d'alignement d'arbres.

L'Outarde canepetière fait partie de la liste des espèces ayant justifié la désignation de la ZPS en 2004. Elle est alors citée comme nicheuse avec une population de 0-4 couples mais notée « en déclin ». Les dernières preuves de reproduction de l'espèce remontent à 2004. Depuis, l'espèce ne fréquente plus le site qu'en période de migration printanière ou automnale. La très forte valeur patrimoniale de l'Outarde canepetière est indéniable et justifie donc sa prise en compte dans la mise en œuvre des MAEC.

Si les milieux utilisés varient selon les espèces, toutes ont en commun la nécessité de trouver des zones de nidification non perturbées pendant la période de reproduction et des zones d'alimentation en graines, insectes ou micromammifères.

Les exigences écologiques des espèces d'oiseaux utilisant ces milieux agricoles peuvent être résumées en trois points clés :

1. Surfaces en herbe riches en insectes et micromammifères = sources d'alimentation ;
2. Surfaces en herbe sans intervention en période de reproduction ;
3. Haies = sites de reproduction.

### 3. LISTE DES MAEC PROPOSEES SUR LE TERRITOIRE

Type de couvert et/ou habitat visé	Code de la mesure	Objectifs de la mesure	Montant	Financement
Surfaces en herbe	PC-PLAB-HE01	Création et entretien d'un maillage de bandes enherbées	353,86 € / ha de SAU	75 % FEADER 25 % Etat
Gel	PC-PLAB-HE02	Amélioration d'un couvert déclaré au titre du gel	136,65 € / ha de SAU	75 % FEADER 25 % Etat
Surfaces en herbe	PC-PLAB-HE03	Préserver la diversité floristique des prairies	76,07 € / ha de SAU	75 % FEADER 25 % Etat
Surfaces en herbe	PC-PLAB-HE04	Gestion extensive de prairie pour être favorable à l'avifaune	298,93 € / ha de SAU	75 % FEADER 25 % Etat
Surfaces en herbe	PC-PLAB-HE05	Création d'une prairie favorable à la biodiversité	164,63 € / ha de SAU	75 % FEADER 25 % Etat
Surfaces en herbe	PC-PLAB-HE06	Création d'un couvert herbacé avifaunistique, sans rotation	510 € / ha de SAU	75 % FEADER 25 % Etat
Surfaces en herbe	PC-PLAB-HE07	Création d'un couvert herbacé avifaunistique, avec rotation	255 € / ha de SAU	75 % FEADER 25 % Etat
Haies	PC-PLAB-HA01	Entretien de haies	0,36 € / ml	75 % FEADER 25 % Etat



Arbres	PC-PLAB-AR01	Entretien d'arbres isolés ou en alignement	3,96 € / arbre	75 % FEADER 25 % Etat
Toute la SAU	PC-PLAB-SPM1	Opération systèmes polyculture-élevage d'herbivores « <b>dominante élevage</b> » <b>Maintien</b>	110.94 € / ha de SAU	75 % FEADER 25 % Etat
Toute la SAU	PC-PLAB-SPE1	Opération systèmes polyculture-élevage d'herbivores « <b>dominante élevage</b> » <b>Evolution</b>	141.12 € / ha de SAU	75 % FEADER 25 % Etat
Toute la SAU	PC-PLAB-SPM5	Opération systèmes polyculture-élevage d'herbivores « <b>dominante Céréales</b> » <b>Maintien</b>	82.75 € / ha de SAU	75 % FEADER 25 % Etat
Toute la SAU	PC-PLAB-SPE5	Opération systèmes polyculture-élevage d'herbivores « <b>dominante Céréales</b> » <b>Evolution</b>	112.93 € / ha de SAU	75 % FEADER 25 % Etat

Une notice spécifique à chacune de ces mesures, incluant le cahier des charges à respecter, est jointe à cette notice d'information du territoire « Plateau de Bellefonds, Archigny ».

#### 4. MONTANTS D'ENGAGEMENT MINIMUM ET MAXIMUM

Vous ne pouvez vous engager dans une ou plusieurs MAEC de ce territoire que si votre engagement sur ce territoire représente, au total, un montant annuel supérieur ou égal à 300 euros.

Si ce montant minimum n'est pas respecté lors de votre demande d'engagement, celle-ci sera irrecevable.

Par ailleurs, le montant de votre engagement est susceptible d'être plafonné selon les modalités d'intervention des différents financeurs qui sont précisées dans la notice d'aide de chaque mesure.

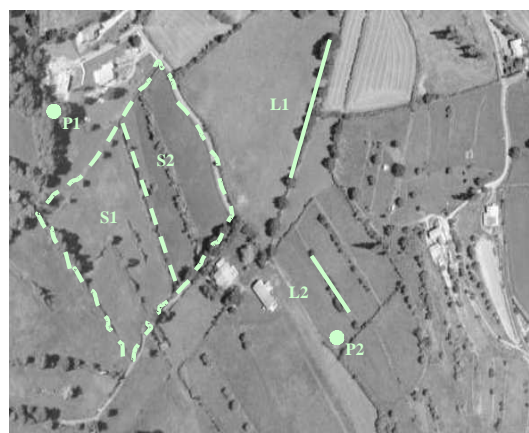
Si ce montant maximum est dépassé, votre demande devra être modifiée.

#### 5. COMMENT REMPLIR LES FORMULAIRES D'ENGAGEMENT POUR UNE NOUVELLE MAEC ?

Pour vous engager en 2015 dans une nouvelle MAEC, vous devez obligatoirement remplir les documents ci-après et les adresser à la DDT avec votre dossier de déclaration de surface **avant le 9 juin 2015**.

##### 5.1 Le registre parcellaire graphique

Pour déclarer des **éléments surfaciques** engagés dans une MAEC, (PC-PLAB-HE01 ; PC-PLAB-HE02 ; PC-PLAB-HE03 ; PC-PLAB-HE04 ; PC-PLAB-HE05 ; PC-PLAB-HE06 ; PC-PLAB-HE07 ; PC-PLAB-SPM1 ; PC-PLAB-SPE1 ; PC-PLAB-SPM5 ; PC-PLAB-SPE5) vous devez dessiner, sur l'exemplaire du RPG que vous renverrez à la DDT, les surfaces que vous souhaitez engager dans chacune des MAEC proposées. Chaque élément surfacique engagé



doit correspondre à une parcelle numérotée. Pour de plus amples indications, reportez-vous à la notice nationale d'information sur les MAEC et l'agriculture biologique 2015-2020.

Pour déclarer des **éléments linéaires** engagés dans une MAEC, (PC-PLAB-HA01) vous devez également dessiner d'un trait les éléments linéaires (ex : haies, ripisylves, talus, fossés ou bandes refuge) que vous souhaitez engager dans chacune de ces MAEC. Chaque élément devra être numéroté. Pour de plus amples indications, reportez-vous à la notice nationale d'information sur les MAEC et l'agriculture biologique 2015-2020.

Pour déclarer des **éléments ponctuels** engagés dans une MAEC (PC-PLAB-AR01), vous devez également localiser les éléments ponctuels (ex : mares ou arbres isolés) que vous souhaitez engager dans chacune de ces MAEC. Chaque élément devra être numéroté. Pour de plus amples indications, reportez-vous à la notice nationale d'information sur les MAEC et l'agriculture biologique 2015-2020.

## 5.2 Le formulaire « Registre Parcellaire Graphique - Descriptif des parcelles »

Ce formulaire doit être rempli pour déclarer les éléments surfaciques engagés en MAEC.

Numéro d'îlot	Numéro de parcelle

MAEC / AGROFORESTERIE			
MAEC 1 (4)	MAEC 2 (4)	MAEC 3 (4)	Agroforesterie (5)

## 5.3 Le formulaire « Registre parcellaire - Descriptif des éléments MAEC linéaires et ponctuels »

Ce formulaire doit être rempli pour chaque élément linéaire ou ponctuel que vous souhaitez engager en MAEC et que vous avez localisé sur le feuillet RPG. Pour de plus amples indications, reportez-vous à la notice nationale d'information sur les MAEC et l'agriculture biologique 2015-2020.

## 5.4 Le formulaire « Demande d'aides (Premier pilier – ICHN - MAEC - BIO – Assurance récolte) »

Vous devez cocher, à la rubrique « ICHN – MAEC – BIO », la case Mesure agro-environnementale et climatique, et déclarer en cochant la case correspondante :

■ « m'engager dans une MAEC de la programmation 2015-2020 ».

## 5.5 Le formulaire « Déclaration des effectifs animaux »

Vous devez remplir le formulaire « déclaration des effectifs animaux » pour renseigner les animaux de votre exploitation autres que bovins, afin que la DDT soit en mesure de calculer le chargement ou les effectifs animaux de votre exploitation.