



UNION EUROPÉENNE

FONDS EUROPÉEN AGRICOLE
POUR LE DÉVELOPPEMENT RURAL



Direction départementale des territoires de la
Charente

Mesure agroenvironnementale et climatique (MAEC)

Notice d'information du territoire « Vallée de la Charente entre Angoulême et Cognac et ses principaux affluents »

Campagne 2015

Correspondant MAEC de la DDT : Stéphanie Pannetier
téléphone : 05 17 17 39 39
e mail : stephanie.pannetier@charente.gouv.fr
Correspondant MAEC de la Chambre d'agriculture: Audrey Triniol
téléphone : 05 45 24 49 49
e mail : audrey.triniol@charente.chambagri.fr

Cette notice présente l'ensemble des mesures agroenvironnementales et climatiques (MAEC) proposées sur le territoire « Vallée de la Charente entre Angoulême et Cognac et ses principaux affluents » au titre de la programmation 2015-2020.

Elle complète la notice nationale d'information sur les mesures agroenvironnementales et climatiques (MAEC) et les aides à l'agriculture biologique 2015-2020, disponible sous Télépac

**La notice nationale
d'information sur les MAEC
et l'AB 2015-2020
(disponible sous Télépac)**

contient

- Les conditions d'engagement dans les MAEC et l'AB
- Les obligations générales à respecter
- Les contrôles et le régime de sanctions
- Comment remplir les formulaires

**La notice d'information du
territoire**

contient

- Pour l'ensemble du territoire :
- La liste des MAEC proposées sur le territoire
 - Les modalités de demande d'aide

La notice d'aide

contient

- Pour chaque MAEC proposée sur le territoire :
- Les objectifs de la mesure
 - Le montant de la mesure
 - Les conditions spécifiques d'éligibilité
 - Les critères de sélection des dossiers
 - Le cahier des charges à respecter
 - Le régime de sanctions

Les bénéficiaires de MAEC doivent respecter, comme pour les autres aides, les exigences de la conditionnalité présentées et expliquées dans les différentes fiches conditionnalité qui sont à votre disposition sous Télépac.

Lisez cette notice attentivement avant de remplir votre demande d'engagement en MAEC.

Si vous souhaitez davantage de précisions contactez votre DDT

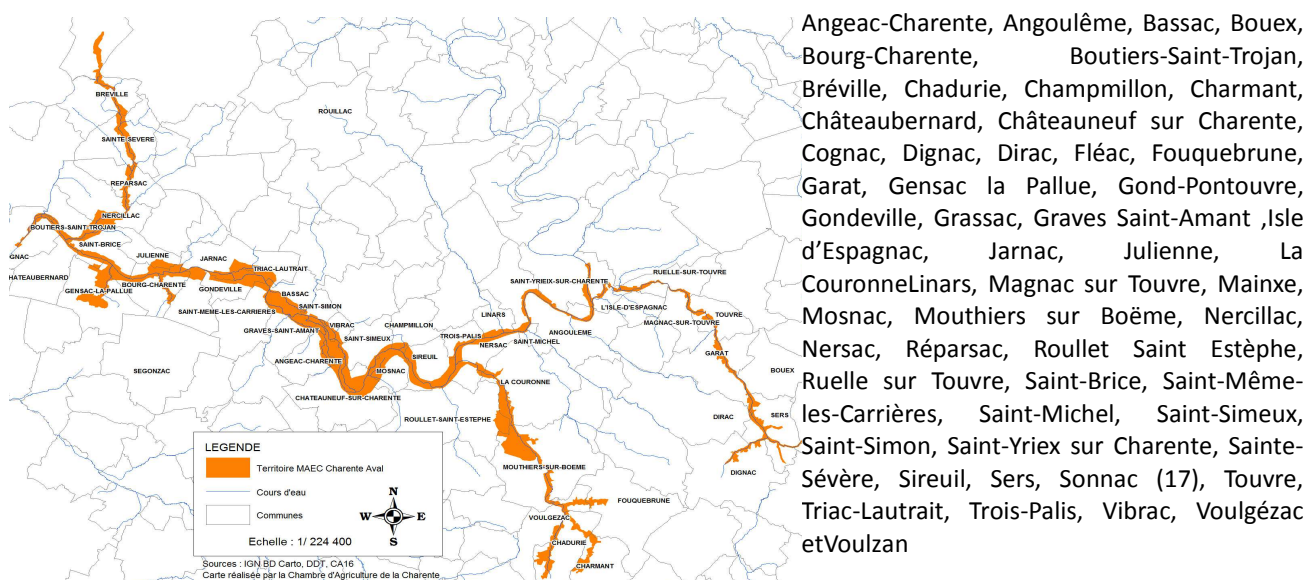
1. PERIMETRE DU TERRITOIRE « Vallée de la Charente entre Angoulême et Cognac et ses principaux affluents »

Seuls les éléments situés sur ce territoire sont éligibles aux mesures localisées qui y sont proposées (Cf. § 3).

En ce qui concerne les mesures « systèmes », seules les exploitations dont 50 % au moins de la SAU est située sur un ou plusieurs territoires en année 1, sont éligibles, si la mesure est ouverte sur ces territoires. Le cahier des charges de la mesure à respecter correspond à celle du territoire où l'exploitation a le plus de surfaces.

Le territoire MAEC de la vallée de la Charente entre Angoulême et Cognac est un site qui entoure la vallée de la Charente ainsi que 3 de ses affluents : la Soloire, la Boème et l'Echelle.

Ce site couvre une superficie de 7 522 ha et s'étale sur 53 communes. Aucune de ces commune n'est ouverte entièrement par le territoire.



2. RESUME DU DIAGNOSTIC AGROENVIRONNEMENTAL DU TERRITOIRE

La vallée de la Charente entre Angoulême et Cognac et ses principaux affluents (Charente Aval) est un site remarquable en particulier pour la présence du vison d'Europe, mammifère semi-aquatique menacé d'extinction. Il est nommé dans l'Arrêté du 21 août 2006 portant désignation du site Natura 2000 vallée de la Charente entre Angoulême et Cognac et ses principaux affluents (Soloire, Boème, Echelle) (zone spéciale de conservation).

Le parcellaire moyennement diversifié est partagé entre les prairies, la maïsiculture et les boisements. Les prairies ont fortement régressé ces dernières années avec la diminution de l'élevage pour laisser la place à des grandes cultures (maïs principalement). La perte de ces espaces en herbe a entraîné la diminution de la qualité du milieu de vie de nombreuses espèces telles que la loutre, le vison d'Europe, des espèces de chauves-souris, de papillons et de libellules. La culture du maïs a entraîné une dégradation de la qualité de l'eau à cause de l'épandage de fertilisant à proximité des cours d'eau.

La qualité de l'eau influe sur toutes les espèces qui ont une partie de leur cycle (libellules) ou qui se nourrissent dans l'eau (loutres et visons). Le retour à une bonne qualité des eaux est aussi une exigence du SAGE de la Charente, donc la reconquête passe par une diminution des

intrants sur les parcelles concernées et une augmentation des surfaces en herbe pour diminuer le ruissellement et les transferts vers les eaux de surface.

3. LISTE DES MAEC PROPOSEES SUR LE TERRITOIRE

Type de couvert et/ou habitat visé	Code de la mesure	Objectifs de la mesure	Montant	Financement
Surfaces en herbe	PC_CHAV_HE01	Absence d'interventions entre le 1 ^{er} mai et le 15 juillet et absence de fertilisation azotée	298,93€ /ha	25 % Etat 75 % FEADER
Surfaces en herbe	PC_CHAV_HE02	Création d'une prairie avec absence d'interventions entre le 1 ^{er} mai et le 15 juin et absence fertilisation azotée	387,49€ /ha	25 % Etat 75 % FEADER
Surfaces en herbe	PC_CHAV_HE03	Création d'une prairie avec interdiction de fauche entre le 1 ^{er} mai et le 15 juillet sans fertilisation	510 €/ha	25 % Etat 75 % FEADER
Toute l'exploitation	PC_CHAV_SPM5	Système polyculture-élevage dominante céréales - Maintien	82,75€/ha	25 % Etat 75 % FEADER
Toute l'exploitation	PC_CHAV_SPE5	Système polyculture-élevage dominante céréales- Evolution	112,93€/ha	25 % Etat 75 % FEADER
Toute l'exploitation	PC_CHAV_SPM1	Système polyculture-élevage dominante élevage - Maintien	110,94€/ha	25 % Etat 75 % FEADER
Toute l'exploitation	PC_CHAV_SPE1	Système polyculture-élevage dominante élevage - Evolution	141,12€/ha	25 % Etat 75 % FEADER

Une notice spécifique à chacune de ces mesures, incluant le cahier des charges à respecter, est jointe à cette notice d'information du territoire « Vallée de la Charente entre Angoulême et Cognac ».

4. MONTANTS D'ENGAGEMENT MINIMUM ET MAXIMUM

Vous ne pouvez pas vous engager dans une ou plusieurs MAEC de ce territoire que si votre engagement sur ce territoire représente, au total, un montant annuel supérieur ou égal à 300 euros. Si ce montant minimum n'est pas respecté lors de votre demande d'engagement, celle-ci sera irrecevable.

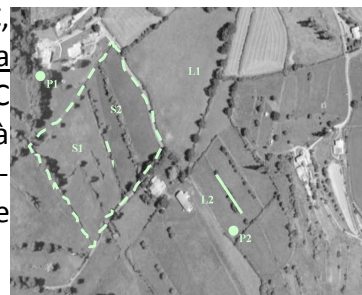
Par ailleurs, le montant de votre engagement est susceptible d'être plafonné selon les modalités d'intervention des différents financeurs qui sont précisées dans la notice spécifique de chaque mesure. Si ce montant maximum est dépassé, votre demande devra être modifiée.

5. COMMENT REMPLIR LES FORMULAIRES D'ENGAGEMENT POUR UNE NOUVELLE MAEC ?

Pour vous engager en 2015 dans une nouvelle MAEC, vous devez obligatoirement remplir les documents ci-après et les adresser à la DDT avec votre dossier de déclaration de surface avant le 9 juin 2015.

5.1 Le registre parcellaire graphique

Pour déclarer des **éléments surfaciques** engagés dans une MAEC, vous devez dessiner, sur l'exemplaire du RPG que vous renverrez à la DDT, les surfaces que vous souhaitez engager dans chacune des MAEC proposées. Chaque élément surfacique engagé doit correspondre à une parcelle numérotée. Pour de plus amples indications, reportez-vous à la notice nationale d'information sur les MAEC et l'agriculture biologique 2015-2020.



5.2 Le formulaire « Registre Parcellaire Graphique - Descriptif des parcelles »

Ce formulaire doit être rempli pour déclarer les éléments surfaciques engagés en MAEC.

Indiquer le numéro de l'ilot où se situera l'engagement MAEC	
Numéro d'ilot	Numéro de parcelle

MAEC / AGROFORESTERIE			
MAEC 1 (4)	MAEC 2 (4)	MAEC 3 (4)	Agroforesterie (5)

Reporter le numéro de la parcelle renseignée sur le RPG correspondant exactement à l'élément engagé	Le code de la MAEC, pour chaque élément surfacique engagé dans une MAEC, est le code indiqué au paragraphe 3 de ce document pour chaque mesure proposée. Ce code est par ailleurs repris dans les fiches spécifiques à chacune de ces mesures.
---	--

5.3 Le formulaire « Demande d'aides (Premier pilier – ICHN - MAEC - BIO – Assurance récolte) »

Vous devez cocher, à la rubrique « ICHN – MAEC – BIO », la case Mesure agroenvironnementale et climatique, et déclarer en cochant la case correspondante :

« m'engager dans une MAEC de la programmation 2015-2020 ».

5.4 Le formulaire « Déclaration des effectifs animaux »

Le cas échéant, si pour une ou plusieurs mesures proposées sur le territoire, le chargement ou les effectifs animaux interviennent. Vous devez remplir le formulaire « déclaration des effectifs animaux » pour renseigner les animaux de votre exploitation autres que bovins, afin que la DDT soit en mesure de calculer le chargement ou les effectifs animaux de votre exploitation.