



UNION EUROPÉENNE

FONDS EUROPÉEN AGRICOLE
POUR LE DÉVELOPPEMENT RURAL



Direction départementale des territoires des Deux-
Sèvres

Mesure agroenvironnementale et climatique (MAEC)

Notice d'information du territoire « Entre Plaine et Gâtine »

Campagne 2015

Accueil du public du lundi au vendredi.

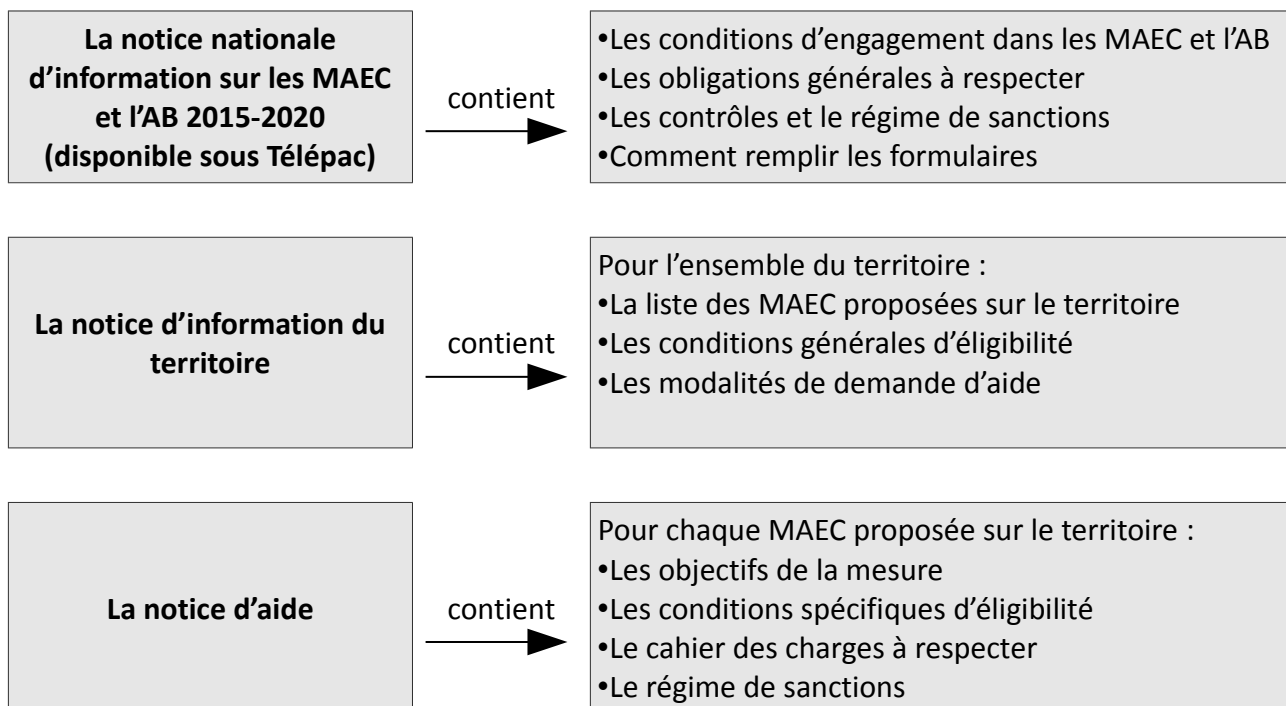
Correspondant MAEC de la DDT : M. SANTER Rémi

téléphone : 05 49 06 89 84

e mail : remi.santer@deux-sevres.gouv.fr

Cette notice présente l'ensemble des mesures agroenvironnementales et climatiques (MAEC) proposées sur le territoire « Entre Plaine et Gâtine » au titre de la programmation 2015-2020.

Elle complète la notice nationale d'information sur les mesures agroenvironnementales et climatiques (MAEC) et les aides à l'agriculture biologique 2015-2020, disponible sous Télépac



Les bénéficiaires de MAEC doivent respecter, comme pour les autres aides, les exigences de la

conditionnalité présentées et expliquées dans les différentes fiches conditionnalité qui sont à votre disposition sous télépac.

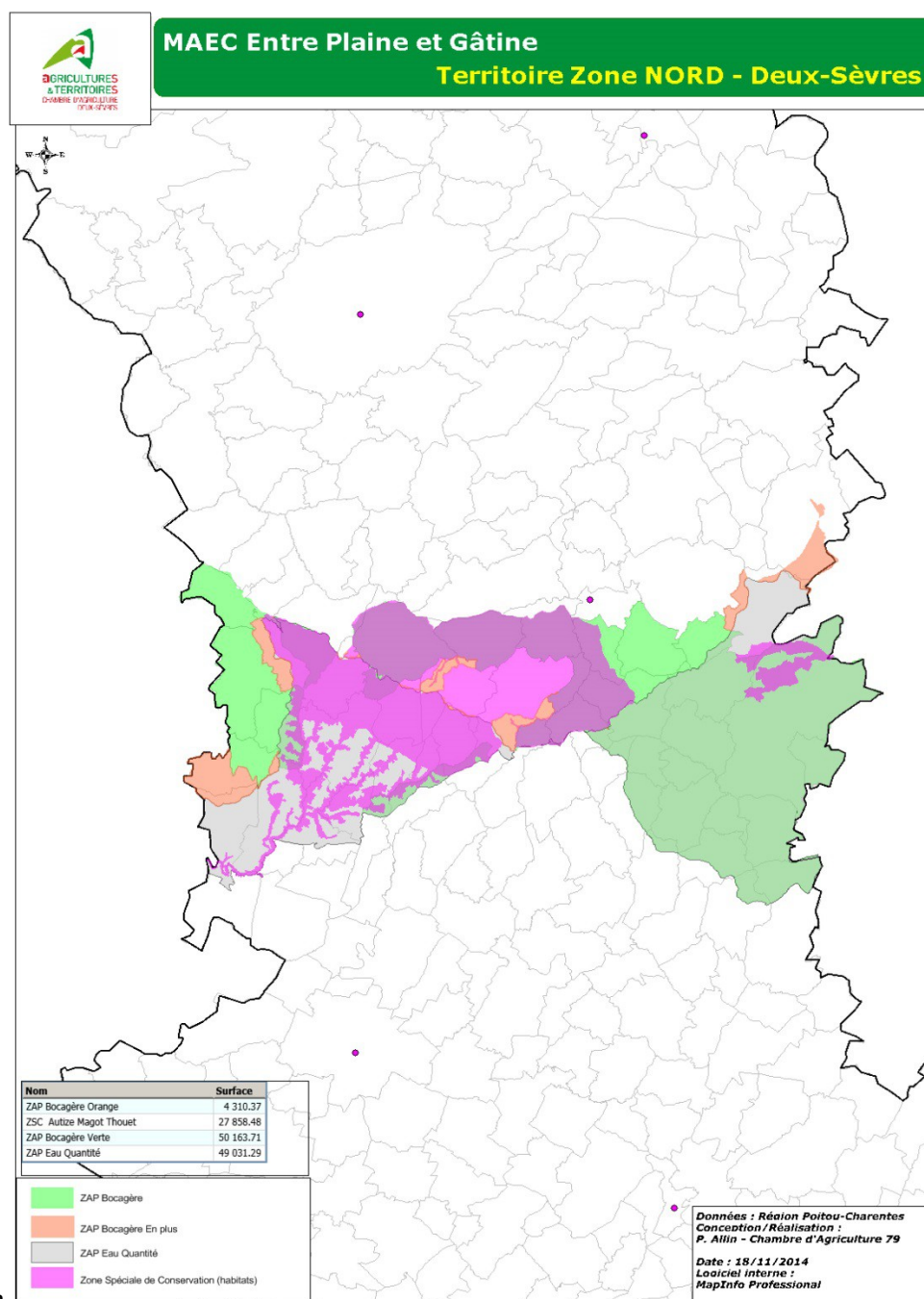
Lisez cette notice attentivement avant de remplir votre demande d'engagement en MAEC.

Si vous souhaitez davantage de précisions contactez votre DDT

1. PERIMETRE DU TERRITOIRE « Entre Plaine et Gâtine »

Seuls les éléments situés sur ce territoire sont éligibles aux mesures localisées qui y sont proposées (Cf. § 3).

Pour être éligible aux mesures système, 50% de la SAU de l'exploitation doit être contenu sur un ou plusieurs PAEC sur lesquels la mesure est ouverte, l'année du dépôt de la demande.



43 com- munes sont concernées pour tout ou partie par le périmètre du PAE C « Entre Plaine et Gâtine » : Alonne, Ardin, Azay sur Thouet, Beaulieu ss Parthenay, Béceleuf, Le Beugnon, La Boissière en Gâtine, Le Busseau, Chante-

corps, La Chapelle Bertrand, La Chapelle Thireuil, Coulonges sur l'Autize, Cours, Coutières, Fenioux, La Ferrière en Parthenay, Fomperron, Les Forges, Les Groseilliers, Ménigoute, Pamplie, Pompaire, Puy Hardy, Reffannes, Le Retail, Saint Germier, St Laurs, St Maixent de Beugné, St Marc la Lande, St Martin du Fouilloux, St Pardoux, St Paul en Gâtine, Saurais, Scillé, Secondigny, Soutiers, Le Tallud, Vasles, Vausseroux, Vautebis, Vernoux en Gâtine, Vouhé, Xaintray.

Le territoire du PAE C « Entre Plaine et Gâtine » couvre une surface de 78 009 ha et se situe à cheval sur quatre inter-communalités.

Situé non loin de la façade atlantique, le territoire présente un climat doux et humide et est soumis aux vents d'ouest porteurs des fortes pluies océaniques.

D'un point de vue géologique, nous nous situons au carrefour des massifs Armoricaïn et des bassins Parisien et Aquitain. Essentiellement composé de roches granitiques, le sous-sol est recouvert d'une fine couche d'argile et présente de nombreux blocs rocheux.

L'Agriculture :

Le territoire a une Surface Agricole Utile (SAU) d'environ 61 872 ha. 951 exploitations se situent sur le périmètre du PAE C « Entre Plaine et Gâtine ».

La catégorie la plus représentée est celle des exploitations ovines et autres herbivores avec 37 %. Viennent ensuite les ateliers bovins viande, polycultures élevage, puis se sont les exploitations orientées en grandes cultures avec 15 % du total devançant les ateliers laitiers (seulement 6 % des exploitations). On note que la part majoritaire des surfaces est utilisée pour la production de fourrages (temporaires ou permanents) avec près de 59% de la SAU.

L'évolution de la part de chaque culture témoigne de changements significatifs sur le territoire, ainsi l'augmentation des céréales et des oléagineux au détriment des fourrages, maïs grain et maïs ensilage, confirme le recul de l'élevage.

L'élevage dominant sur le territoire, en nombre d'animaux présents est de loin les ovins et autres herbivores avec 44 % du cheptel et environ 51 000 bêtes.

L'atelier caprin est bien représenté avec 21 % des effectifs animaux du secteur, c'est d'ailleurs la seule production qui connaît une croissance d'effectif avec une augmentation de 12 % de son cheptel. En terme d'évolution, tous les autres ateliers connaissent une baisse significative du nombre d'animaux de 25 %, hormis chez les bovins où la diminution est temporisée à 8 % des effectifs Bovins.

La grande majorité des communes est caractérisée par une activité agricole significative. Plus de 70 % de la superficie totale est utilisée en Surface agricole (SAU) ce qui révèle un fort dynamisme agricole.

Le secteur est traditionnellement tourné vers un système d'exploitation de type polyculture-élevage, qui tend à s'intensifier depuis quelques années.

La tendance est à l'augmentation des terres labourables alors que les surfaces en prairies ont diminué sur la période 2000/2010 est une réalité.

On observe alors la modification de l'équilibre « cultures-prairies » par le développement des espaces cultivés.

Les constats sur le territoire :

- L'âge moyen des chefs d'exploitation s'élève,
- Le nombre moyen d'exploitations agricoles diminue. Parallèlement, on assiste à l'augmentation de la surface des exploitations
- Le développement des formes sociétaires. Ainsi, depuis 1988, entre 24 % et 50 % des exploitations ont disparu selon les communes.
- La diminution de la sole en herbe (+ ou – 20 % selon les communes), parallèlement à l'augmentation de la surface consacrée à la culture du blé tendre.

Face à cette intensification agricole et les menaces qui lui sont liées, la gestion des paysages et des milieux naturels est un enjeu majeur pour la Gâtine.

L'Environnement :

La dimension environnementale du territoire est principalement traduite par la biodiversité ordinaire et remarquable qui compose la Gâtine. La Trame Verte et Bleue définie par le Schéma Régional de Cohérence Ecologique en est la représentation graphique, c'est la trame de fond de notre secteur d'intervention.

3 Cœurs de Biodiversité : les périmètres de protection mis en place au titre de la directive « Habitat » de 1992, on conduit à l'instauration des ZSC (Zones Spéciales de Conservation) suivantes sur le territoire d'action.

Site Natura 2000 de la Vallée de l'Autize : Trois grands ensembles sont à distinguer :

- La tête de bassin versant riche en sources et cours d'eau de faible dimension hébergeant les espèces clés (Ecrevisse à pied blanc, lamproie de planer). Ce secteur est particulièrement sensible.
- Un secteur aval centré sur le cours inférieur de l'Autize, en plaine calcaire, avec un patrimoine axé autour de la loutre et des chiroptères. Sur ce secteur voué à la grande culture, la rivière est fragilisée par les pompages.
- En marge de ces deux grands ensembles, on remarquera l'extension particulière des boisements (Forêt domaniale de Secondigny, Bois domanial de la Bouche-rie, Bois de Pichenin, Bois de Roussillon...) en amont et dans la partie moyenne. Leur surface dépasse très largement du périmètre du site.

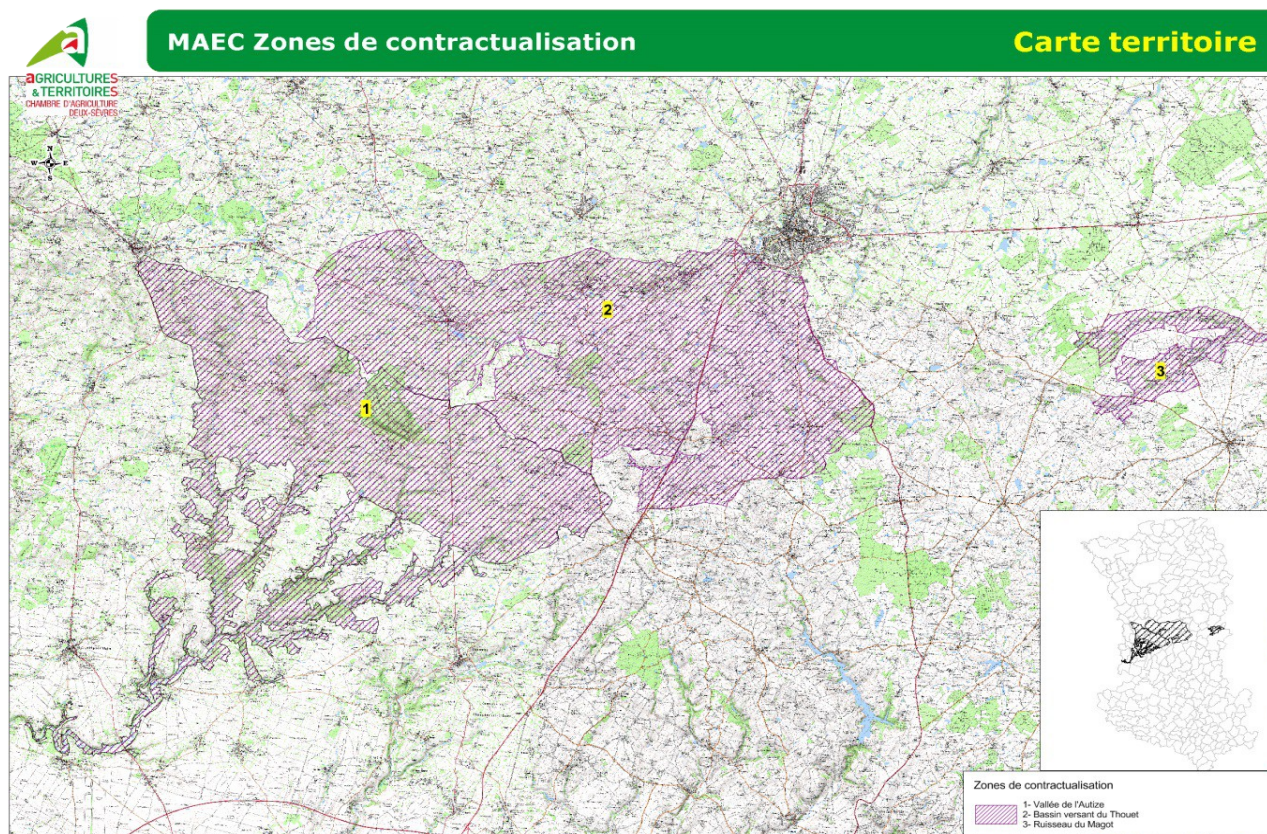
Site Natura 2000 à dominance prairies et élevage. On note également la présence de nombreux boisements sur plateau ou fond de vallée.

Site Natura 2000 du Thouet et son bassin versant : désigné par arrêté ministériel du 27/05/2009 comme zone spéciale de conservation Natura 2000. Cette désignation est due à la présence d'espèces d'intérêt communautaire identifiées dans la directive « habitats ». Le Document d'Objectifs du site a été élaboré et approuvé par arrêté préfectoral le 13/08/2009. Dans le périmètre du site Natura 2000 « Bassin du Thouet amont » se trouve le captage de la Cadorie utilisé pour la production d'eau potable. Ce captage situé sur la commune d'Allonne est géré par le Syndicat Mixte des Eaux de Gâtine depuis le 1^{er} janvier 2014.

Ce captage fait l'objet d'un arrêté préfectoral délimitant des périmètres de protection (immédiat / rapproché / éloigné) dans lesquels sont définis les pratiques à adopter pour respecter la qualité de la ressource. Le Syndicat des Eaux de Gâtine est propriétaire de parcelles situées dans ces périmètres.

Site Natura 2000 du ruisseau du Magot : il couvre une surface de 240,13 ha et fait partie des 6 sites Natura 2000 inclus dans le territoire du SAGE Clain et s'inscrit dans la partie « Gâtine » du paysage du bassin du Clain située au Nord-Ouest de ce dernier. Cette dernière est celle comportant le réseau hydrographique le plus dense du fait de son socle à dominante granitique. Il est située dans l'entité 301 « Gâtine de Parthenay » référencée dans l'Atlas des Paysages de Poitou-Charentes du Conservatoire d'Espaces Naturels de Poitou-Charentes. Il s'inscrit donc dans un ensemble vallonné, à habitat humain diffus, dominé par deux composantes paysagères : le bocage, la forêt.

2. RESUME DU DIAGNOSTIC AGROENVIRONNEMENTAL DU TERRITOIRE



Le réseau européen de sites Natura 2000 a pour objectif de préserver la biodiversité remarquable en maintenant ou en rétablissant un état de conservation favorable les habitats et espèces d'intérêt communautaire.

Les sites « Bassin du Thouet amont » et « Vallée de l'Autize et ruisseau du « Magot » ont été désignés par arrêté ministériel comme zones spéciales de conservation Natura 2000 (ZSC).

Cette désignation est due à la présence d'espèces d'intérêt communautaire identifiées dans la directive « habitats ». Le Document d'Objectifs du site a été élaboré et approuvé par arrêté préfectoral les 27/09/2009 (Autize) et 13/08/2009 (Thouet). Ce document de gestion identifie comme principaux enjeux sur le site Natura 2000 :

- Le maintien de la qualité de la ressource en eau sur le bassin du Thouet amont.
- Le maintien, la restauration et la gestion des habitats d'espèces d'intérêt communautaire et la diversité écologique du bassin du Thouet amont.

- La valorisation du patrimoine écologique du site Natura 2000 dans le respect des objectifs du Document d'Objectifs.
- Le suivi de la mise en œuvre du Document d'Objectifs et suivi scientifique.

La mise en place d'un projet agro environnemental et Climatique sur ces secteurs permettra de répondre aux objectifs des sites Natura 2000 et permettra la conservation et le maintien des espèces d'intérêt communautaire présentes que sont l'Écrevisse à pattes blanches, la Lamproie de Planer, le Chabot, l'Agrion de Mercure, la Rosalie des Alpes, la Loutre d'Europe, le Grand Rhinolophe, le Grand Murin, le Murin à oreilles échancrées et la Barbastelle, ainsi que leurs habitats.

Par ailleurs, d'un point de vue climatique, les prairies et les éléments paysagers ont un rôle dans l'évolution de la concentration atmosphérique en gaz à effet de serre. Ils piègent une partie des émissions de CO₂ à travers la photosynthèse par l'accumulation du carbone dans la matière végétale et la matière organique du sol.

3. LISTE DES MAEC PROPOSEES SUR LE TERRITOIRE

Type de couvert et/ou habitat visé	Code de la mesure	Objectifs de la mesure	Montant	Financement
Tous couverts confondus	<i>PC_GATI_SPM1</i>	Favoriser le couplage de l'atelier animal et végétal au sein de l'exploitation	110,94 €/Ha	25% Etat – 75% FEADER
	<i>PC_GATI_SPE1</i>	Favoriser le couplage de l'atelier animal et végétal au sein de l'exploitation	141,12€/Ha	25% Etat – 75% FEADER
	<i>PC_GATI_SPM5</i>	Favoriser le couplage de l'atelier animal et végétal au sein de l'exploitation	82,75 €/Ha	25% Etat – 75% FEADER
	<i>PC_GATI_SPE5</i>	Favoriser le couplage de l'atelier animal et végétal au sein de l'exploitation	112,93 €/Ha	25% Etat – 75% FEADER
Surfaces en Herbe	<i>PC_GATI_HE01</i>	Gestion extensive des prairies	76.07€/Ha	25% Etat – 75% FEADER
	<i>PC_GATI_HE02</i>	Gestion extensive des prairies de fond de vallée	151.51€/Ha	25% Etat – 75% FEADER
	<i>PC_GATI_HE03</i>	Reconversion de terres arables en herbages extensifs	164.63€/Ha	25% Etat – 75% FEADER
Zones Humides	<i>PC_GATI_ZH01</i>	Entretien des zones humides	271.51€/Ha	25% Etat – 75% FEADER
Haie et	<i>PC_GATI_HA01</i>	Entretien des haies	0.36€/ml	25% Etat – 75%

Ripisylve				FEADER
	PC_GATI_RI01	Entretien des ripisylves	0.85€/ml	25% Etat – 75% FEADER
Mare	PC_GATI_PE01	Entretien de mare	103,90€/mare	25% Etat – 75% FEADER

Une notice spécifique à chacune de ces mesures, incluant le cahier des charges à respecter, est jointe à cette notice d'information du territoire « Entre Plaine et Gâtine ».

4. MONTANTS D'ENGAGEMENT MINIMUM ET MAXIMUM

Vous ne pouvez vous engager dans une ou plusieurs MAEC de ce territoire que si votre engagement sur ce territoire représente, au total, un montant annuel supérieur ou égal à 300 euros.

Si ce montant minimum n'est pas respecté lors de votre demande d'engagement, celle-ci sera irrecevable.

Par ailleurs, le montant de votre engagement est susceptible d'être plafonné selon les modalités d'intervention des différents financeurs qui sont précisées dans la notice d'aide de chaque mesure.

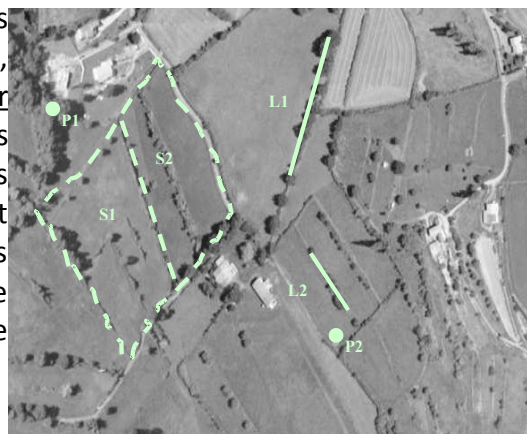
Si ce montant maximum est dépassé, votre demande devra être modifiée.

5. COMMENT REMPLIR LES FORMULAIRES D'ENGAGEMENT POUR UNE NOUVELLE MAEC ?

Pour vous engager en 2015 dans une nouvelle MAEC, vous devez obligatoirement remplir les documents ci-après et les adresser à la DDT avec votre dossier de déclaration de surface avant le 9 juin 2015. Attention, il n'y aura aucun délai supplémentaire et toute demande reçue après cette date sera irrecevable.

5.1 Le registre parcellaire graphique

Pour déclarer des **éléments surfaciques** engagés dans une MAEC (PC_GATI_HE01, PC_GATI_HE02, PC_GATI_HE03, PC_GATI_ZH01), vous devez dessiner, sur l'exemplaire du RPG que vous renverrez à la DDT, les surfaces que vous souhaitez engager dans chacune des MAEC proposées. Chaque élément surfacique engagé doit correspondre à une parcelle numérotée. Pour de plus amples indications, reportez-vous à la notice nationale d'information sur les MAEC et l'agriculture biologique 2015-2020.



Pour déclarer des **éléments linéaires** engagés dans une MAEC (PC_GATI_HA01, PC_GATI_RI01), vous devez également localiser les éléments linéaires (ex : haies, ripisylves, talus, fossés ou bandes refuge) que vous souhaitez engager dans chacune de ces MAEC. Chaque élément devra être numéroté. Pour de plus amples indications, reportez-vous à la notice nationale d'information sur les MAEC et l'agriculture biologique 2015-2020.

Pour déclarer des **éléments ponctuels** engagés dans une MAEC (PC_GATI_PE01), vous devez également localiser les éléments ponctuels (ex : mares ou arbres isolés) que vous souhaitez

engager dans chacune de ces MAEC. Chaque élément devra être numéroté. Pour de plus amples indications, reportez-vous à la notice nationale d'information sur les MAEC et l'agriculture biologique 2015-2020.

5.2 Le formulaire « Registre Parcellaire Graphique - Descriptif des parcelles »

Ce formulaire doit être rempli pour déclarer les éléments surfaciques engagés en MAEC.

Indiquer le numéro de l'ilot où se situera l'engagement MAEC

Numéro d'ilot	Numéro de parcelle

Reporter le numéro de la parcelle renseignée sur le RPG correspondant exactement à l'élément engagé

MAEC / AGROFORESTERIE			
MAEC 1 (4)	MAEC 2 (4)	MAEC 3 (4)	Agroforesterie (5)

Le code de la MAEC, pour chaque élément surfacique engagé dans une MAEC, est le code indiqué au paragraphe 3 de ce document pour chaque mesure proposée. Ce code est par ailleurs repris dans les fiches spécifiques à chacune de ces mesures.

ATTENTION : pour identifier les « surfaces cibles » de la mesure SHP, ce code est légèrement différent du code mesure. Se reporter à la notice d'aide ci-joint.

5.3 Le formulaire « Registre parcellaire - Descriptif des éléments MAEC linéaires et ponctuels »

Le cas échéant si l'une des mesures du territoire comporte les Linea ou la SHP

Ce formulaire doit être rempli pour chaque élément linéaire ou ponctuel que vous souhaitez engager en MAEC et que vous avez localisé sur le feuillet RPG. Pour de plus amples indications, reportez-vous à la notice nationale d'information sur les MAEC et l'agriculture biologique 2015-2020.

5.4 Le formulaire « Demande d'aides (Premier pilier – ICHN - MAEC - BIO – Assurance récolte) »

Vous devez cocher, à la rubrique « ICHN – MAEC –BIO », la case Mesure agroenvironnementale et climatique, et déclarer en cochant la case correspondante :

■ « m'engager dans une MAEC de la programmation 2015-2020 ».

5.5 Le formulaire « Déclaration des effectifs animaux »

Le cas échéant, si pour une ou plusieurs mesures proposées sur le territoire, le chargement ou les effectifs animaux interviennent. Vous devez remplir le formulaire « déclaration des effectifs animaux » pour renseigner les animaux de votre exploitation autres que bovins, afin que la DDT soit en mesure de calculer le chargement ou les effectifs animaux de votre exploitation.

5.6 Le formulaire « Déclaration de montée et de descente d'estive »

Le cas échéant, si l'une des mesures du territoire s'adresse aux entités collectives et que le chargement ou les effectifs animaux interviennent. Vous devez remplir le formulaire « déclaration de montée et de descente d'estive » pour renseigner l'ensemble des animaux herbivores pâturent sur les surfaces collectives dont vous assurez la gestion.

Ce formulaire est à renvoyer à la DDT au plus tard le 31 décembre 2015), afin que celle-ci soit en mesure de calculer le chargement ou les effectifs animaux présents sur vos surfaces.