



UNION EUROPÉENNE

FONDS EUROPÉEN AGRICOLE
POUR LE DÉVELOPPEMENT RURAL



Direction départementale des territoires des Deux-Sèvres

Direction départementale des territoires de la Vienne

Mesure agroenvironnementale et climatique (MAEC)

Notice d'information du territoire « Sèvre Niortaise amont – Plaine de la Mothe St Héray / Lezay »

Campagne 2015

Accueil du public de 9 h à 12 h et de 13 h 45 à 16 h 30 (15h30 le vendredi).

Correspondant MAEC de la DDT : M. CHANCELIER Vincent téléphone : 05 49

06 89 84 e mail : vincent.chancelier@deux-sevres.gouv.fr

Accueil du public du lundi au vendredi de 9h à 12h et de 14h à 16h30

Correspondant MAEC de la DDT : Marie-Claire Rossard

Téléphone : 05 49 03 13 14

E-mail : marie-claire.rossard@vienne.gouv.fr

Cette notice présente l'ensemble des mesures agroenvironnementales et climatiques (MAEC) proposées sur le territoire « Sèvre Niortaise amont – Plaine de la Mothe St Héray / Lezay » au titre de la programmation 2015-2020.

Elle complète la notice nationale d'information sur les mesures agroenvironnementales et climatiques (MAEC) et les aides à l'agriculture biologique 2015-2020, disponible sous [TelePAC](#).

**La notice nationale
d'information sur les
MAEC et l'AB 2015-2020
(disponible sous Télépac)**

contient →

- Les conditions d'engagement dans les MAEC et l'AB
- Les obligations générales à respecter
- Les contrôles et le régime de sanctions
- Comment remplir les formulaires

**La notice d'information
du territoire**

contient →

Pour l'ensemble du territoire :

- La liste des MAEC proposées sur le territoire
- Les conditions générales d'éligibilité
- Les modalités de demande d'aide

La notice d'aide

contient →

Pour chaque MAEC proposée sur le territoire :

- Les objectifs de la mesure
- Le montant de la mesure
- Les conditions spécifiques d'éligibilité
- Les critères de sélection des dossiers

- Le cahier des charges à respecter
- Le régime de sanctions

Les bénéficiaires de MAEC doivent respecter, comme pour les autres aides, les exigences de la conditionnalité présentées et expliquées dans les différentes fiches conditionnalité qui sont à votre disposition sous télépac.

Lisez cette notice attentivement avant de remplir votre demande d'engagement en MAEC.

Si vous souhaitez davantage de précisions contactez votre DDT

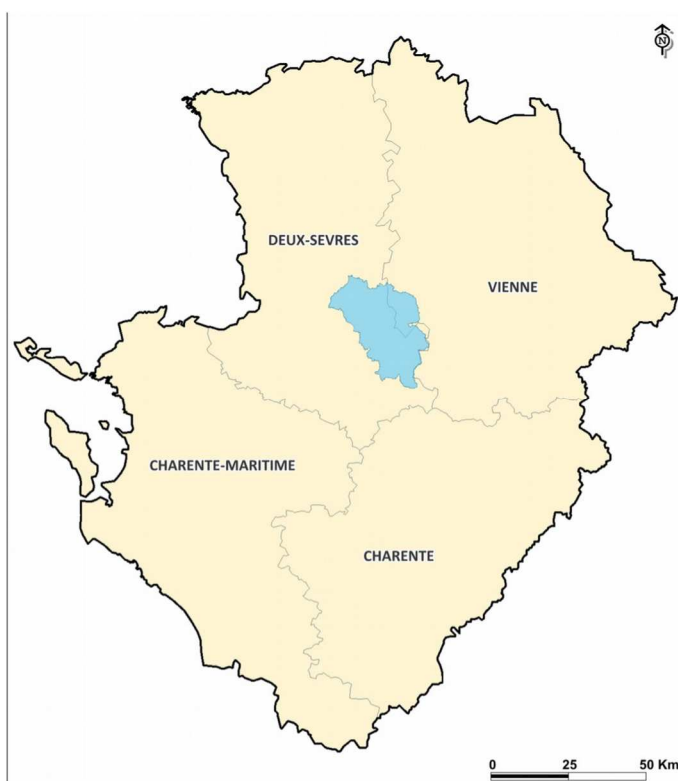
1. PERIMETRE DU TERRITOIRE « Sèvre Niortaise amont – Plaine de la Mothe St Héray / Lezay »

Le territoire est localisé au sud Est du département des Deux-Sèvres avec une partie sur le département de la Vienne.

Seuls les éléments situés sur ce territoire sont éligibles aux mesures localisées qui y sont proposées (Cf. § 3).

Pour être éligible aux mesures système, 50% de la SAU de l'exploitation doit être contenu sur un ou plusieurs PAEC sur lesquels la mesure est ouverte, l'année du dépôt de la demande. Le

territoire de la Sèvre Niortaise amont / Plaine de la Mothe St Héray



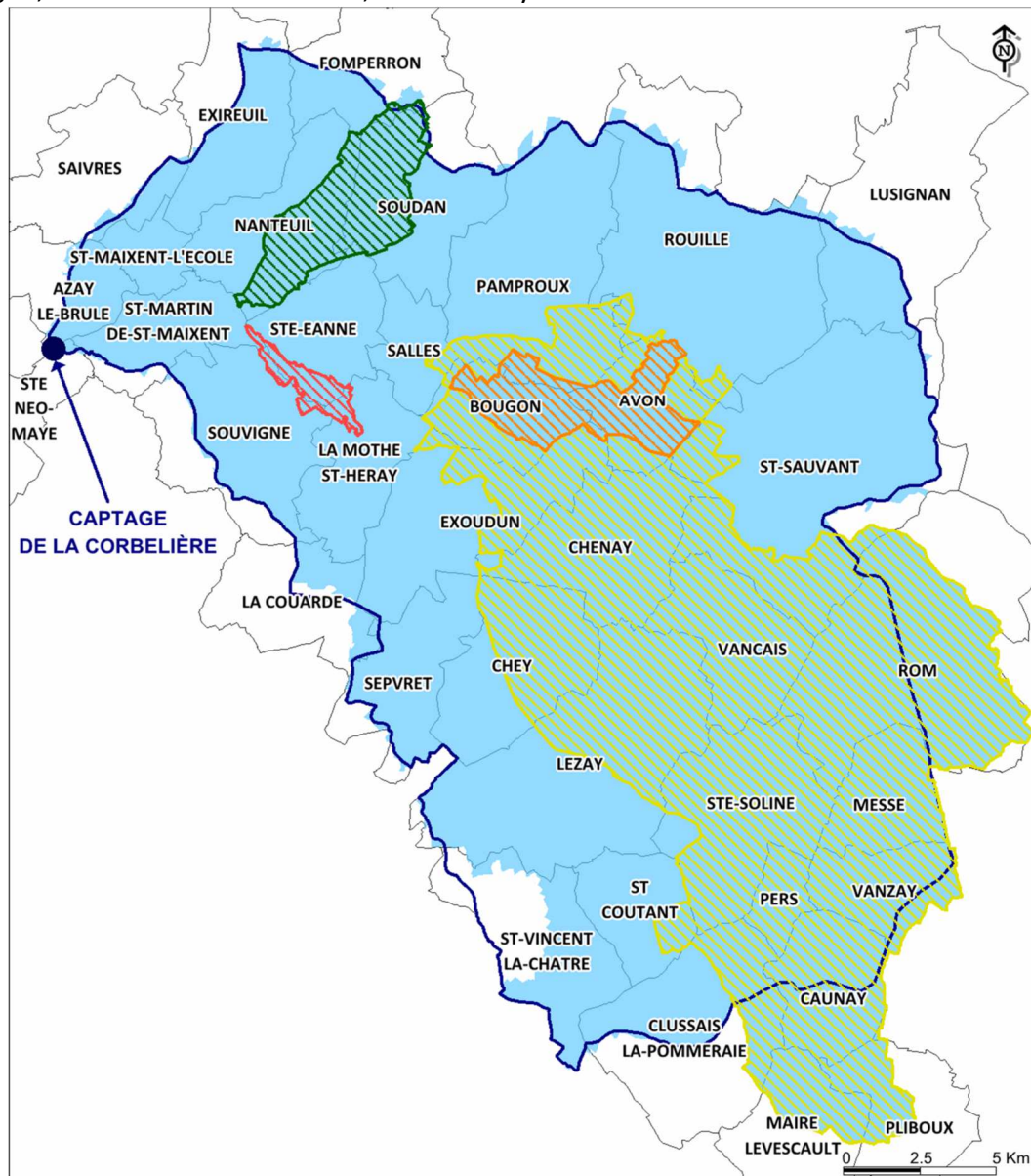
Surface : 619 km² et SAU : 48 122 ha

Liste des Communes concernées par le territoire :






En entier (16) : St-Maixent-l'Ecole, Nanteuil, Ste-Eanne, Salles, La-Mothe-St-Heray, Pamproux, Bougon, Avon, Chey, Chenay, Vançais, St-Coutant, Ste-Soline, Pers, Caunay, Vanzay, Messe ;

Presque en totalité (3) : Exoudun, Lezay, St-Sauvant ;

En partie (18) : Azay-Le-Brulé, Saivres, Exireuil, Fomperron, Soudan, St-Germier, Rouillé, Lusignan, Rom, Pliboux, Maire-Levescault, Clussais-La-Pommeraiie, St-Vincent-La-Chatre, Sepvret, La Couarde, Souvigné, St-Martin-de-St-Maixent, Ste Néomaye.



Zone MAE Opérateur SERTAD 2015 dont :

-  Bassin versant de la Sèvre Niortaise amont
-  Zone Natura 2000 des Chaumes d'Avon - Animateur : CREN
-  Zone Natura 2000 Vallée du Magnerolles - Animateur : CPIE Gatine Poitevine
-  ZPS Avifaune de plaine - Animateur : GODS
-  ENS de la Prairie Mothaise - Animateur : CREN

2. RESUME DU DIAGNOSTIC AGROENVIRONNEMENTAL DU TERRITOIRE

Le territoire Sèvre Niortaise amont / Plaine de la Mothe St Héray – Lezay comprend 3 zones Natura 2000, 1 zone humide de taille importante (ZNIEFF de la prairie Mothaise) et est en grande partie le bassin d'alimentation du captage d'eau potable de La Corbelière. L'enjeu Eau Quantité est également présents sur le bassin du Clain.

Le captage d'eau potable Corbelière est un captage Grenelle prioritaire et stratégique pour l'alimentation en eau potable du sud Deux-Sèvres. Ce captage fait l'objet d'une dérogation pour des dépassements ponctuels des normes eau brutes en nitrates.

La zone humide de la prairie Mothaise présente un intérêt fort pour la qualité de l'eau (rôle épuratoire pour les nitrates notamment) et l'enjeu biodiversité (ZNIEFF et ENS).

Zone Natura 2000 des Chaumes d'Avon n° FR 5400445

Le territoire des Chaumes d'Avon – Bougon – Pamproux (1507ha) constitue l'un des espaces naturels les plus remarquables du département des Deux-Sèvres qui présente des intérêts multiples tant en termes d'habitats naturels, d'espèces à forte valeur patrimoniale que sur le plan paysager.

Deux grandes entités peuvent être distinguées dans le périmètre Natura 2000 :

- Secteur plaine : zone cultivée sur sols calcaires située dans la partie nord et ouest du site
- Secteur bocager : zone herbagère et bocagère où domine une activité agricole d'élevage+

ZSC Vallée du Magnerolles – FR 5400444

Le ruisseau du Magnerolles est un modeste affluent du bassin amont de la Sèvre Niortaise qui s'étale sur près de 10 km de long en recevant une dizaine de petits affluents. Son intérêt majeur se traduit par la présence de plusieurs espèces inscrites à l'annexe II de la directive Habitats : Ecrevisse à pattes blanches (*Austropotamobius pallipes*), Chabot (*Cottus gobio*), Agrion de Mercure (*Coenagrion mercuriale*), Grand Capricorne (*Cerambyx cerdo*), Lucane cerf-volant (*Lucanus cervus*), Rosalie des Alpes (*Rosalia alpina*) et le Grand Murin (*Myotis, myotis*).

Deux habitats naturels présents sur le site sont également d'intérêt communautaire : Forêts alluviales à *Alnus glutinosa* et *Fraxinus excelsior* (91E0*) et pentes rocheuses siliceuses avec végétation Chasmophytique.

Le secteur est une zone traditionnellement tournée vers un système d'exploitation de type polyculture-élevage

Parmi les productions les plus importantes du bassin versant, se placent en tête la production bovine et les productions céréalières.

ZPS Plaine de La Mothe Saint Héray/Lezay

Le site présente notamment un intérêt exceptionnel pour la conservation de 4 espèces d'oiseaux

- - l'Outarde canepetière

- - **l'Oedicnème criard et le Busard cendré**
- - **la Pie-grièche écorcheur :**

Ces quatre espèces, dites « parapluies », sont désignées comme prioritaires d'un point de vue opérationnel dans le Document d'Objectif Natura 2000 (Docob).

Les déclins de l'avifaune enregistrés s'expliquent principalement par des pratiques ou évolutions agricoles structurelles.

La part de l'élevage encore présente sur cette zone explique très largement son attractivité actuelle pour les oiseaux de plaine agricole.

3. LISTE DES MAEC PROPOSEES SUR LE TERRITOIRE

Type de couvert et/ou habitat visé	Code de la mesure	Objectifs de la mesure	Montant	Financement
Système Polyculture Elevage Dom.Elevage	PC_SENA_SP M1	Maintien des systèmes polyculture élevage ayant plus de 65% d'herbe dans la SAU	110,94€	50 % AELB / 50 % FEADER
Système Polyculture Elevage Dom. Elevage	PC_SENA_SPE 1	Évolution des systèmes polyculture élevage vers 65% d'herbe dans la SAU	141,12 €	50 % AELB / 50 % FEADER
Système Polyculture Elevage Dom. Céréales	PC_SENA_SP M5	Maintien des systèmes polyculture élevage ayant plus de 35% d'herbe dans la SAU	82,75 €	50 % AELB / 50 % FEADER
Surfaces en herbe	PC_SENA_HE0 1	Absence de fertilisation sur prairie	76,07 €	50 % AELB / 50 % FEADER
Surfaces en herbe	PC_SENA_HE0 2	Gestion adaptée des pelouses sèches	132,65 €	25%MAAF/75 %FEADER

Surfaces en herbe	PC_SENA_HE03	Couverts d'intérêts	510,00	€
		25%MAAF/75%FEADER faunistiques		
Surfaces en herbe	PC_SENA_HE04	Couverts d'intérêts	255,00 €	25%MAAF/75%FEADER faunistiques 2
Surfaces en herbe	PC_SENA_HE05	Amélioration des jachères	136,65 €	25%MAAF/75%FEADER
Surfaces en herbe	PC_SENA_HE06	Retard de fauche	298,93 €	25%MAAF/75%FEADER
Surfaces en herbe	PC_SENA_ZH01	Maintien et gestion	75,44 €	50 % AELB / 50 % FEADER adaptée des zones humides
Surfaces en herbe	PC_SENA_ZH02	Maintien et gestion	151,51 €	50 % AELB / 50 % FEADER adaptée des zones humides
Grandes cultures	PC_SENA_GC01	Développement des cultures de légumineuses dans les systèmes irrigués	80,86 €	25%MAAF/75%FEADER
	Haies	PC_SENA_HA01		
		Entretien de haies	0,36 €	
		25%MAAF/75%FEADER		
Ripisylve	PC_SENA_RI01	Entretien de ripisylves	0,85 €	50 % AELB / 50 % FEADER Mares
	PC_SENA_PE01	Entretien de mares	58,63 €	25%MAAF/75%FEADER

Une notice spécifique à chacune de ces mesures, incluant le cahier des charges à respecter, est jointe à cette notice d'information du territoire « Sèvre Niortaise amont – Plaine de la Mothe St Héray / Lezay ».

4. MONTANTS D'ENGAGEMENT MINIMUM ET MAXIMUM

Vous ne pouvez vous engager dans une ou plusieurs MAEC de ce territoire que si votre engagement sur ce territoire représente, au total, un montant annuel supérieur ou égal à 300 euros. Si ce montant minimum n'est pas respecté lors de votre demande d'engagement, celle-ci sera irrecevable.

Par ailleurs, le montant de votre engagement est susceptible d'être plafonné selon les modalités d'intervention des différents financeurs qui sont précisées dans la notice d'aide de chaque mesure. Si ce montant maximum est dépassé, votre demande devra être modifiée.

5. COMMENT REMPLIR LES FORMULAIRES D'ENGAGEMENT POUR UNE NOUVELLE MAEC ?

Pour vous engager en 2015 dans une nouvelle MAEC, vous devez obligatoirement remplir les documents ci-après et les adresser à la DDT avec votre dossier de déclaration de surface **avant le 9 juin 2015**.

5.1 Le registre parcellaire graphique

Pour déclarer des **éléments surfaciques** engagés dans une MAEC (PC_SENA_HE01 à HE06, PC_SENA_ZH01 et 02, PC_SENA_GC01), vous devez dessiner, sur l'exemplaire du RPG que vous renverrez à la DDT, les surfaces que vous souhaitez engager dans chacune des MAEC proposées. Chaque élément surfacique engagé doit correspondre à une parcelle numérotée. Pour de plus amples indications, reportez-vous à la notice nationale d'information sur les MAEC et l'agriculture biologique 2015-2020.



Pour déclarer des **éléments linéaires** engagés dans une MAEC (PC_SENA_HA01 et PC_SENA_RI01), vous devez également dessiner d'un trait les éléments linéaires (ex : haies, ripisylves, talus, fossés ou bandes refuge) que vous souhaitez engager dans chacune de ces MAEC. Chaque élément devra être numéroté. Pour de plus amples indications, reportez-vous à la notice nationale d'information sur les MAEC et l'agriculture biologique 2015-2020.

Pour déclarer des **éléments ponctuels** engagés dans une MAEC (PC_SENA_PE01), vous devez également localiser les éléments ponctuels (ex : mares ou arbres isolés) que vous souhaitez engager dans chacune de ces MAEC. Chaque élément devra être numéroté. Pour de plus amples indications, reportez-vous à la notice nationale d'information sur les MAEC et l'agriculture biologique 2015-2020.

5.2 Le formulaire « Registre Parcellaire Graphique - Descriptif des parcelles »

Ce formulaire doit être rempli pour déclarer les éléments surfaciques engagés en MAEC.

Indiquer le numéro de l'îlot où se situera l'engagement MAEC

Numéro d'îlot	Numéro de parcelle

Reporter le numéro de la parcelle renseignée sur le RPG correspondant exactement à l'élément engagé

MAEC / AGROFORESTERIE			
MAEC 1 (4)	MAEC 2 (4)	MAEC 3 (4)	Agroforesterie (5)

Le code de la MAEC, pour chaque élément surfacique engagé dans une MAEC, est code indiqué au paragraphe 3 de ce document pour chaque mesure proposée. Ce code est par ailleurs repris dans les fiches spécifiques à chacune de ces mesures.

ATTENTION pour identifier les surfaces ciblées de la mesure SHP, ce code est légèrement différent du code mesure. Se reporter à la notice d'aide ci-joint.

5.3 Le formulaire « Registre parcellaire - Descriptif des éléments MAEC linéaires et ponctuels »

Ce formulaire doit être rempli pour chaque élément linéaire ou ponctuel que vous souhaitez engager en MAEC et que vous avez localisé sur le feuillet RPG. Pour de plus amples indications, reportez-vous à la notice nationale d'information sur les MAEC et l'agriculture biologique 2015-2020.

5.4 Le formulaire « Demande d'aides (Premier pilier – ICHN - MAEC - BIO – Assurance récolte) »

Vous devez cocher, à la rubrique « ICHN – MAEC – BIO », la case Mesure agroenvironnementale et climatique, et déclarer en cochant la case correspondante : ☒ « m'engager dans une MAEC de la programmation 2015-2020 ».

5.5 Le formulaire « Déclaration des effectifs animaux »

Le cas échéant, si pour une ou plusieurs mesures proposées sur le territoire, le chargement ou les effectifs animaux interviennent . Vous devez remplir le formulaire « déclaration des effectifs animaux » pour renseigner les animaux de votre exploitation autres que bovins, afin que la DDT soit en mesure de calculer le chargement ou les effectifs animaux de votre exploitation.

5.6 Le formulaire « Déclaration de montée et de descente d'estive »

Le cas échéant, si l'une des mesures du territoire s'adresse aux entités collectives et que le chargement ou les effectifs animaux interviennent . Vous devez remplir le formulaire « déclaration de montée et de descente d'estive » pour renseigner l'ensemble des animaux herbivores pâturant sur les surfaces collectives dont vous assurez la gestion.

Ce formulaire est à renvoyer à la DDT au plus tard le 31 décembre 2015), afin que celle-ci soit en mesure de calculer le chargement ou les effectifs animaux présents sur vos surfaces.